

Kullanım Kılavuzu

UD46E-A UD46E-B UD46E-C UD55E-A UD55E-B
UH46N-E UM46N-E UH55F-E UM55H-E

Renk ve görünüm ürüne bağlı olarak değişebilir ve kılavuzun içeriği performansı arttırmak için haber verilmeksizin değiştirilebilir.

Aşağıdaki durumlarda bir yönetim ücreti alınabilir:

- (a) Talep etmeniz üzerine bir mühendis çağrılır, ancak üründe hiç arıza olmadığı görülürse (yani, kullanıcı kılavuzu okunmadığında).
- (b) Üniteyi onarım merkezine götürdüğünüzde, ancak üründe bir arıza olmadığı görülürse (yani, kullanıcı kılavuzu okunmadığında).

Teknisyen ziyaret etmeden önce yönetim ücreti tutarı hakkında bilgilendirileceksiniz.

Bu ürünün ortalama yaşam süresi 7 yıl, garanti süresi 2 yıldır



AEEE Yönetmeliğine
Uygundur

İçindekiler

Ürünü Kullanmadan Önce

Güvenlik Önlemleri	5
Güvenlik sembolleri	5
Elektrik ve Güvenlik	6
Kurulum	7
Çalışma	9
Paneli ele alırken alınacak önlemler	11
Temizleme	12
Depolama ve Bakım	12

Hazırlıklar

Bileşenleri Kontrol Etme	13
Bileşenler	13
Parçalar	14
Arka Taraf	14
Uzaktan Kumanda	15
IR Stereo Kablosu Kullanarak Bağlama (ayrı satılır)	17
Ürünü Kurmadan Önce (Kurulum Kılavuzu)	18
Dikey ve yatay görünüm arasında geçiş yapma	18
Havalandırma	18
Duvar Montajının Kurulumu	19
Duvar Montajının kurulumdan önce hazırlanması	19
Duvar Montajının Kurulumu	19
Duvara Montaj Kiti Özellikleri (VESA)	20
Uzaktan Kumanda (RS232C)	21

Kablo Bağlantısı	21
Bağlantı	24
Denetim Kodları	25

Bir Kaynak Cihaz Bağlama ve Kullanma

Bağlamadan Önce	34
Bağlantı Öncesi Kontrol Noktaları	34
PC'ye bağlama	34
D-SUB Kablosu Kullanarak Bağlama (Analog tipi)	34
DVI Kablosu Kullanarak Bağlama (Dijital tip)	35
HDMI-DVI Kablosu Kullanarak Bağlanma	35
HDMI Kablosu Kullanarak Bağlanma	36
DP Kablosu Kullanarak Bağlama	36
Video Cihazına Bağlama	37
HDMI-DVI Kablosu Kullanarak Bağlanma	37
HDMI Kablosu Kullanarak Bağlanma	38
Bir Ses Sistemi Bağlama	38
LAN Kablosunu bağlama	39
Ağ kutusuna bağlanma (ayrıca satılır)	40
MagicInfo	40
Giriş kaynağını değiştirme	42
Kaynak	42

MDC Kullanma

MDC Program Yükleme/Kaldırma	43
Kurulum	43
Yüklemeyi Kaldırma	43
MDC'ye Bağlanma	44
RS-232C (seri veri iletişim standartları) ile MDC kullanma	44
Ethernet ile MDC Kullanma	45

Ev özelliği

Video Wall	47
Video Wall	47
Horizontal x Vertical	47
Ekran Konumu	48
Biçim	48
Resim Modu	49
Açma/Kapatma Zmnlıcsı	50
Açma Zmnlıcsı	50
Kapama Zmnlıcsı	50
Tatil Yönetimi	51
Ağ Ayarları	52
MagicInfo Player I	53
ID Ayarları	54
ID Ayarları	54
Cihaz ID Oto Ayarı	54
PC Bağlantı Kablosu	54

İçindekiler

Daha fazla ayar	55
-----------------	----

Ekran Ayarı

Resim Modu	56
Arka Işık / Parlaklık / Kontrast / Netlik / Renk / Ton (Y/K)	57
Renk Sıcaklığı	57
Beyaz Dengesi	57
Gamma	57
Kalibre Edilmiş Değer	57
Resim Seçenekleri	58
Renk Tonu	58
HDMI Siyahlık Düzeyi	58
Dinamik Arka Işık	58
UHD COLOR	58
Resim Boyutu	59
Resim Boyutu	59
Zoom/Konum	59
Çözünürlük	59
Otomatik Ayarlama	60
PC Ekran Ayarı	60
Resim Kapalı	60
Görüntüyü Sıfırla	60

Ekran Gösterimi

Ekran Yönelimi	61
Ekran Menüsü Yönü	61
Kaynak İçerik Yönü	61
En-Boy Oranı	61
Ekran Koruması	62
Piksel Kayması	62
Zamanlayıcı	62
Anlık Ekran	62
Kenar Gri	62
Mesaj Ekranı	63
Kaynak Bilgisi	63
Sinyal Mesajı Yok	63
MDC Mesajı	63
Menü Dili	63
Ekran Gösterimi sıfırla	63

Sistem

Kurulum	64
Zaman	65
Saat Ayarı	65
DST	65
Kapanış Ayarı	65
Güç Açık Gecikmesi	65
MagicInfo Kaynak	65

Oto Kaynak Değiştirme	66
Oto Kaynak Değiştirme	66
Birincil Kaynak Krtrma	66
Birincil Kaynak	66
İkincil Kaynak	66
Güç Kontrolü	66
Oto Güç Açık	66
PC Modülü Gücü	66
Bekleme Kontrolü	67
Ağ Beklemede	67
Güç Düğmesi	67
Eko Çözüm	67
Enrj. Tasarrufu	67
Eko Sensör	67
Ekran Lamba Çizelgesi	68
Sinyal Yok Askıda	68
Oto Kapatma	68
Sıcaklık Kontrolü	68
PIN Değiştir	68
Genel	69
Güvenlik	69
HDMI Tak Çıkar	69
Sistemi Sıfırla	69

İçindekiler

Ses Ayarlama

HDMI Ses	70
Görüntülü Aramada Ses	70
Ses Sıfırlama	70

Destek

Yazılım Güncelleme	71
Samsung'a Başvurun	71
Ana Sayfa'ya git	72
Video Wall	72
Resim Modu	72
Açma/Kapatma Zmnlıcsı	72
Ağ Ayarları	72
MagicInfo Player I	72
ID Ayarları	72
Daha fazla ayar	72
Tümünü Sıfırla	72

Sorun Giderme Kılavuzu

Samsung Müşteri Hizmetleri Merkezi'ne Başvurmadan Önce Yapılması Gerekenler	73
Ürünü Sınama	73
Çözünürlüğü ve Frekansı Kontrol Etme	73
Aşağıdakileri kontrol edin.	74
S & C	81

Teknik Özellikler

Genel	82
Önceden Ayarlı Zamanlama Modları	83

Ek

Ücretli Servis Sorumluluğu (Müşterilere Ücretlendirilir)	86
Bir ürün kusuru yoksa	86
Bir ürün müşteri hatası yüzünden hasar görmüşse	86
Diğer	86
Görüntü İzi Yanmasını Önleme	87
Görüntü izi yanması nedir?	87
Önerilen önleme uygulamaları	87
Lisans	88
Terminoloji	89

Bölüm 01

Ürünü Kullanmadan Önce

Güvenlik Önlemleri

Aşağıdaki güvenlik yönergeleri kişisel güvenliğinizi sağlamak ve ürün hasarını önlemek içindir. Lütfen ürünün düzgün kullanılmasını sağlamak için aşağıdakileri okuyun.

Güvenlik sembolleri

Sembol	Ad	Anlamı
	Uyarı	Yönergeler izlenmezse ciddi veya ölümcül yaralanmalar olabilir.
	Dikkat	Yönergeler izlenmezse yaralanmalar veya eşyalarda hasarlar olabilir.
	Yasaklama	Denemeyin.
	Yönerge	Yönlendirmeleri izleyin.

DİKKAT

ELEKTRİK ÇARPMASI RİSKİ. AÇMAYIN.

DİKKAT: ELEKTRİK ÇARPMA RİSKİNİ AZALTMAK İÇİN, KAPAĞI (VEYA ARKASINI) ÇIKARMAYIN. İÇ KISIMDA KULLANICININ SERVİS VEREBİLECEĞİ PARÇA YOKTUR. TÜM SERVİS İŞLEMLERİNDE KALİFİYE PERSONELE BAŞVURUN.

	Bu sembol, içinde yüksek voltaj olduğunu gösterir. Bu ürünün içindeki parçalarla herhangi bir temasta bulunmak tehlikelidir.		AC voltajı: Bu sembolle işaretlenen nominal voltaj AC voltajıdır.
	Bu sembol, bu ürünle çalışma ve bakıma ilişkin önemli literatür verildiğini gösterir.		DC voltajı: Bu sembolle işaretlenen nominal voltaj DC voltajıdır.
	Sınıf II ürün: Bu sembol, elektrik topraklamasına (toprak) bir güvenlik bağlantısı gerektiğini gösterir.		Dikkat. Kullanım talimatlarına bakın: Bu sembol, kullanıcıya güvenlikle ilgili daha fazla bilgi için kullanıcı kılavuzuna başvurmasını söyler.

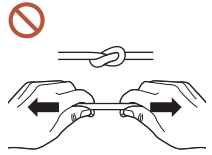
Elektrik ve Güvenlik

— Aşağıdaki resimler yalnızca referans amaçlıdır. Gerçek durumlar, resimlerde gösterilenden farklı olabilir.

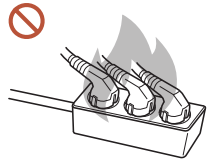
⚠ Uyarı



Elektrik fişine ıslak ellerle dokunmayın.
Aksi takdirde, elektrik çarpabilir.



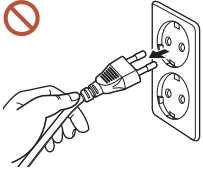
Elektrik kablosunu bükmeyin veya zorlayarak çekmeyin. Elektrik kablosunun ağır bir eşyanın altında bırakmamaya dikkat edin.
Hasarlı bir kablo üründe arızaya, elektrik çarpmasına veya yangına neden olabilir.



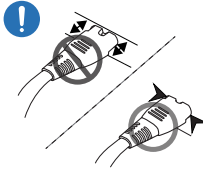
Tek bir prize birden çok ürün bağlamayın.
Aşırı ısınmış prizler yangına neden olabilir.

- ⚠ Elektrik fişini yerine tam oturtarak gevşek kalmamasını sağlayın.
Sağlam olmayan bir bağlantı yangına neden olabilir.
- ⚠ Elektrik fişinin veya prizinin pimlerindeki tozları kuru bir bezle temizleyin.
Yangına neden olabilir.
- ⚠ Elektrik fişini topraklanmış bir prize takın. (Topraklama sağlamayan aygıtlar için)
Elektrik çarpması veya yaralanmaya neden olabilir.
- ⚠ Hasarlı bir elektrik fişi veya gevşek bir elektrik prizi kullanmayın.
Elektrik çarpması veya yangın meydana gelebilir.

⚠ Dikkat



Elektrik kablosunu prizden çıkarırken fişi tutun.
Elektrik çarpması veya yangın meydana gelebilir.



Elektrik fişini bağlantı noktasına takarken tam olarak bağlandığından emin olun.

Elektrik fişi bağlantı noktasına tam olarak bağlanmazsa, fiş beklenmedik şekilde çıkabilir ya da aşırı akım nedeniyle aşırı ısınma riski kaynaklı güvenlik olayları yaşanabilir.

! Ürünle birlikte yalnızca Samsung tarafından sağlanan elektrik kablosunu kullanın.
Elektrik kablosunu başka ürünlerle kullanmayın.

Elektrik çarpması veya yangın meydana gelebilir.

! Elektrik kablosunun takıldığı priz önünün açık olmasına dikkat edin.

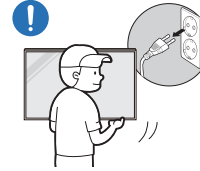
Üründe bir sorun meydana geldiğinde, ürüne giden elektriği tamamen kesmek için elektrik kablosu çıkarılmalıdır. Yalnızca ürünün gövdesindeki Güç düğmesi kullanıldığında elektrik tamamen kesilmez.

⊘ Ürün kullanılırken elektrik kablosunu çıkarmayın.

Elektrik çarpması üründe hasara neden olabilir.

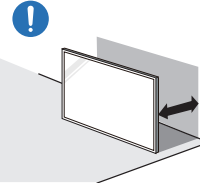
Kurulum

⚠ Uyarı



Ürünü hareket ettirmeden önce güç düğmesini kullanarak kapatın, güç kablosunu ve bağlı olan diğer kabloları çıkarın.

Kablonun hasar görmesi yangına veya elektrik çarpmasına neden olabilir.



Ürünü kurarken, düzgün havalandırılacak şekilde duvara mesafeli olarak yerleştirin.

Dahili sıcaklıktaki bir artış yangına neden olabilir.



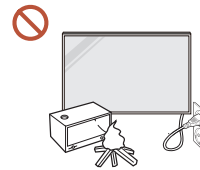
Ürünü kitaplık veya gömme dolap gibi havalandırmanın az olduğu alanlara yerleştirmeyin.

Dahili sıcaklıktaki bir artış yangına neden olabilir.



Plastik ambalajları çocukların erişemeyeceği bir yerde saklayın.

Çocukların plastik ambalajı amacı dışında kullanması boğulmaya neden olabilir.



Elektrik kablosunu (DC güç kaynağı) ve ürünü ısı kaynaklarının yakınına yerleştirmeyin.

(Mumlar, sivrisinek savarlar, sigaralar, spreyler, ısıtma aygıtları, doğrudan güneş ışığı alan yerler ve diğerleri)



Ürünü kurarken düşmeyecek şekilde sıkıca sabitleyin.

Ürün sıkıca sabitlenmez ve oynadığı sırada çocuk ürüne dokunursa, ürün düşerek üründe hasara ya da çocuğun yaralanmasına neden olabilir.



Ürünü mutfağa veya mutfak tezgahının yanına kurmayın.

Yenilebilir yağlar veya yağ buharı üründe hasar veya bozulmaya neden olabilir.



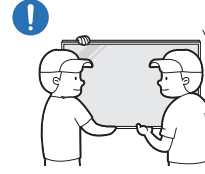
Duvar montajı askısını bir teknisyenin takmasını sağlayın.

Kalifiye olmayan kişilerin montaj yapması yaralanmaya neden olabilir. Yalnızca onaylı dolapları kullanın.



Ürün alışılmadık bir konuma yerleştirilirse, çevreleyen ortam ciddi kalite sorununa neden olabilir. Bu nedenle ürünü kurmadan önce Samsung Müşteri Hizmetleri Merkezine danıştığınızdan emin olun.

(Yoğun ince toz oluşan yerler, kimyasalların kullanıldığı yerler, çok yüksek ya da düşük sıcaklıktaki yerler, yoğun nem ya da su içeren yerler, araçlar gibi ulaşım ekipmanı, uzun süre için sürekli kullanılan havaalanları ve istasyonlar ve diğerleri)



Ürünü kaldırırken ve taşıırken, ekrana dokunmayın ve en z iki kişinin birlikte çalışmasını sağlayın.
Ürün düşerek kişisel yaralanmaya veya ürün hasarına neden olabilir.



Ürünü ön tarafı yere gelecek şekilde yatırmayın.

Ekran hasara uğrayabilir.



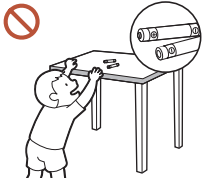
Doğrudan güneş ışığına uzun süre maruz kalması ekran yüzeyinin renginin değişmesine neden olabilir.

Çalışma

⚠ Uyarı



Üründen garip bir ses, yanık kokusu veya duman çıkarsa, elektrik fişini hemen çıkarın ve Samsung Müşteri Hizmetleri Merkezimize başvurun. Elektrik çarpması veya yangın meydana gelebilir.



Uzaktan kumandanın pillerini ve küçük parçaları çocukların ulaşamayacağı bir yerde saklayın. Çocukların bunları yutmamasını sağlayın.

Çocuklar pilleri ağızına alırsa, derhal doktorunuza başvurun.



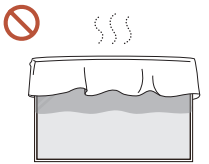
Ürün düşerse veya görünümünde hasar oluşursa güç düğmesini kapatın ve elektrik kablosunu çıkarın. Sonra Samsung Müşteri Hizmetleri Merkezi'ne başvurun.

Kullanıma devam edilmesi elektrik çarpmasına veya yangına neden olabilir.



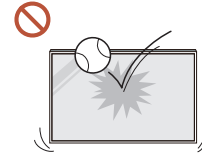
Ürünü güç kablosundan veya herhangi bir kablodan çekerek hareket ettirmeyin.

Hasarlı bir kablo üründe arızaya, elektrik çarpmasına veya yangına neden olabilir.



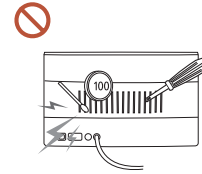
Havalandırma deliklerinin masa örtüsü veya perde tarafından engellenmediğinden emin olun.

Dahili sıcaklıktaki bir artış yangına neden olabilir.



Ürüne darbe uygulamayın.

- Ekran hasar görebilir.
- Elektrik çarpması veya yangın meydana gelebilir.

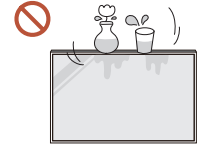


Ürünün içine (havalandırma deliği, giriş/çıkış bağlantı noktaları, vb. yoluyla) metal nesnelere (yemek çubuğu, bozuk para, saç tokası, vb.) veya kolayca yanan nesnelere (kağıt, kibrit, vb.) sokmayın.

- Ürüne yabancı madde girişi olursa, ürünün gücünü kapattığınızdan emin olun elektrik kablosunu çıkarın. Sonra Samsung Müşteri Hizmetleri Merkezi'ne başvurun.
- Üründe hasar, elektrik çarpması veya yangın meydana gelebilir.

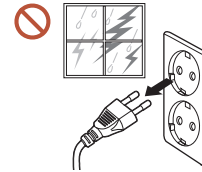
Ürünün üstüne sıvı içeren eşyalar (vazo, saksı, şişe, vb.) veya metal nesnelere koymayın.

- Ürüne, su gibi yabancı madde girişi olursa elektrik kablosunu çıkardığınızdan emin olun. Sonra Samsung Müşteri Hizmetleri Merkezi'ne başvurun.
- Üründe hasar, elektrik çarpması veya yangın meydana gelebilir.



Şimşekli veya yıldırımli havalarda ürünü kapatın ve elektrik kablosunu çıkarın.

Elektrik çarpması veya yangın meydana gelebilir.



Ürünün üzerinde çocukların hoşlandığı ağır nesnelere veya eşyalar (oyuncak, şeker, vb.) bırakmayın.

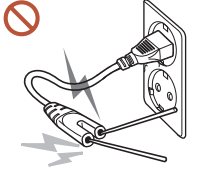
Çocuklar oyuncaklara veya şekerlere ulaşmaya çalışırken ürün veya ağır nesnelere düşebilir ve ciddi yaralanmalara neden olabilir.





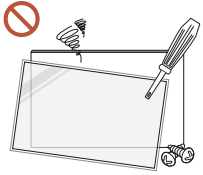
Ürüne asılmayın veya tırmanmayın.

- Ürün düşerek kişisel yaralanmaya ve hatta ölüme neden olabilir.
- Özellikle çocukların ürüne asılmamasına veya tırmanmamasına dikkat edin.



Elektrik fişi prize takılıyken, diğer prizlere çubuk ya da başka iletkenleri sokmayın. Ayrıca, elektrik fişini prizden çıkardıktan sonra fişin uçlarına hemen dokunmayın.

Aksi takdirde, elektrik çarparabilir.



Ürünün içinde yüksek voltaj vardır. Ürünü hiçbir zaman kendiniz sökmeyin, onarmayın veya değiştirmeyin.

- Onarımlar için Samsung Müşteri Hizmetleri Merkezi'ne başvurun.
- Elektrik çarpması veya yangın meydana gelebilir.



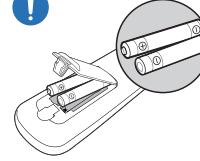
Gaz sızıntısı bulunursa, ürüne veya elektrik fişine dokunmayın ve odayı derhal havalandırın.

Kıvılcımlar patlamaya veya yangına neden olabilir.



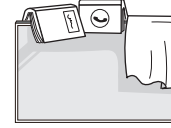
Ürünün çevresinde nemlendirici veya ısıtıcı kullanmayın.

Elektrik çarpması veya yangın meydana gelebilir.



Pilleri (+, -) kutupları doğru olacak şekilde yerleştirin.

Kutupları doğru olmazsa, pil bozulabilir ve içeri sıvı akması nedeniyle kirlenme ve çevreye zarar, yangın ya da kişisel yaralanma meydana gelebilir.



Ürünün üzerine ağır nesnelere koymayın.

Ürünün bozulmasına veya yaralanmaya neden olabilir.



Tatil ya da başka bir nedenle ürünü uzun süre kullanmayacağınız zaman elektrik kablosunu prizden çıkarın.

Toz birikimi ısıyla bir araya geldiğinde yangına, elektrik çarpmasına veya elektrik kaçağına neden olabilir.



Ürünü önerilen çözünürlükte ve frekansta kullanın.

Görüşünüz bozulabilir.



Piller (ve şarj edilebilir piller), sıradan bir atık değildir ve geri dönüşüme gönderilmelidir. Kullanılmış ya da şarj edilebilir pillerin geri dönüşüm amacıyla gönderilmesinden müşteri sorumludur.

Müşteri, kullanılmış ya da şarj edilebilir pilleri bulunduğu yere yakın bir geri dönüşüm merkezine ya da benzer türde pil ya da şarj edilebilir pil satan bir mağazaya götürebilir.

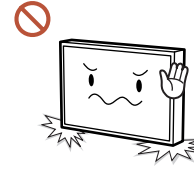


Ürünü kullanırken her 1 saatte 5 dakika kadar gözlerinizi dinlendirin.

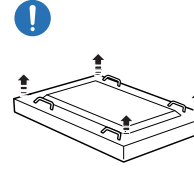
Göz yorgunluğu geçer.

- ! Uzun bir süre ekranda sabit bir görüntünün kalması görüntü izi yanmasına veya kusurlu piksellere yol açabilir.
Ürünü uzun süre kullanmadığınızda, güç tasarrufu modunu etkinleştirin ya da ekran koruyucuyu hareketli resim moduna ayarlayın.
- ! Ürünün yakınında parlayıcı sprej veya yanıcı madde kullanmayın veya bulundurmuyun.
Patlama veya yangın meydana gelebilir.
- ⊘ Sadece belirli standartlaştırılmış pilleri kullanın ve yeni bir pil ile kullanılmış bir pili aynı anda kullanmayın.
Aksi takdirde piller zarar görebilir veya içteki sıvının sızıntısı nedeniyle yangına, yaralanmaya veya hasara neden olabilir.
- ⊘ Ürün ekranını uzun süre çok yakından ve sürekli izlemeyin.
Görüşünüz bozulabilir.
- ⊘ Ürünü çalışırken kaldırmayın veya taşımayın.
- ⊘ Ürün uzun süre açık kaldığında ısınabileceğinden ekrana dokunmayın.
- ⊘ Kulaklık kullanırken ses düzeyini çok açmayın veya bunları uzun süre kullanmayın.
İşitme duyunuzda hasara neden olabilir.

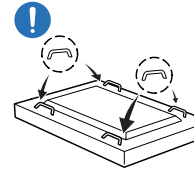
Paneli ele alırken alınacak önlemler



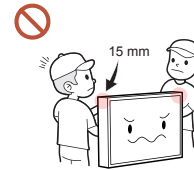
Ürüne şekilde gösterildiği gibi basmayın. Panel kırılabilir ve hasar görebilir.



Ürünü şekilde gösterildiği gibi ele almak için yere düzgünce koyun. (ambalaj kullanılabilir).



Ürünü taşıırken, arkadaki kolları kullanabilirsiniz.



Önden 15mm dahilinde ürün alanını tutmayın ya da kavramayın.

Temizleme

⚠ Uyarı



Ürüne doğrudan su veya temizleyici püskürtmeyin.

- Ürünün yüzeyi hasar görebilir ya da işaretler silinebilir.
- Elektrik çarpması veya yangın meydana gelebilir.

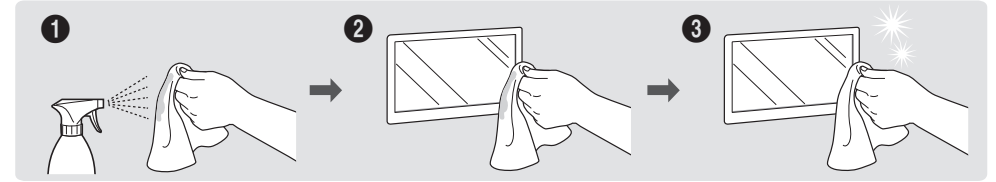
⚠ Dikkat

- ⓘ Temizleme sırasında, elektrik fişini çıkardığınızdan emin olun ve çizilmeleri önlemek için süper ince fiber ya da pazen gibi yumuşak ve kuru bir bezle yavaşça silin. Ürünün yüzeyi hasar görebilir ya da işaretler silinebilir.
- ⓘ Ürünün yüzeyi ve ekran çizilmelere karşı hassas olduğundan süper ince fiber ya da pazen gibi yumuşak ve kuru bir bez kullanın. Ürünün yüzeyi veya ekran yabancı cisimlerle kolayca çizilebilir.
- ⊘ Ürüne alkol, çözücü içeren kimyasallar veya parafin, benzen, tiner, böcek ilacı, hava temizleyici, yağ gibi yüzey aktif madde veya temizleyici uygulamayın. Ürünün dışında renk bozulması veya çatlama olabilir, panel yüzeyi soyulabilir ya da işaretler silinebilir.

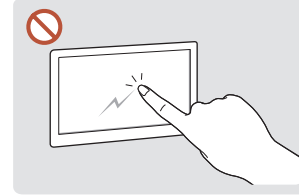
Depolama ve Bakım

Dış yüzeyi ve ekranı temizleme

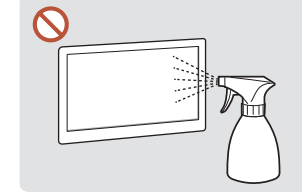
Yüzeyleri önce hafif nemli ve yumuşak bir bezle, ardından kuru bir bezle silin.



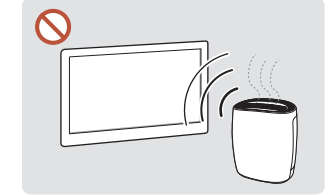
Önlemler



Ekranı tırnakla veya keskin cisimlerle çizmeyin. Çizikler iz bırakabilir veya ürüne hasar verebilir.



Ürünün herhangi bir kısmına doğrudan su püskürtmeyin. Ürüne su girmesi üründe arızaya, elektrik çarpmasına veya yangına neden olabilir.



Parlak ürünlerin özelliğinden dolayı, yakınlarda UV nemlendiricisi kullanılıyorsa üründe beyaz renkli lekeler oluşabilir.

- Ekranı yapıştırılan bir etiketin sökülmesi kalıntı bırakabilir. Ekranı izlemeden önce kalıntıları temizleyin.
- Ürüne güçlü şekilde bastırmayın veya ovalamayın. Üründe hasara neden olabilir.
- Ekranı kimyasallarla silmeyin. Üründe arızaya neden olabilir.
- Ürünün iç kısmını temizlemek gerekirse, Müşteri Hizmetleri Merkezi'ne başvurun (servis ücreti alınır).
- Ön panele çiplak elle dokunmak yerine temiz eldiven takmanızı öneririz.

Bölüm 02

Hazırlıklar

Bileşenleri Kontrol Etme

- Herhangi bir parça eksikse, ürünü satın aldığınız satıcıyla temas kurun.
- Resimlerle gerçek bileşenler arasında farklılıklar olabilir.

Bileşenler

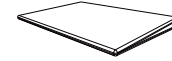
- Parçalar farklı bölgelerde farklılık gösterebilir.



Hızlı Kurulum Kılavuzu



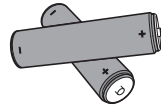
Garanti Kartı
(Bazı bölgelerde olmayabilir)



Mevzuat kılavuzu



Güç kablosu



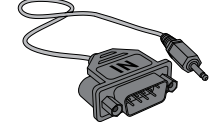
Piller
(Bazı bölgelerde olmayabilir)



Uzaktan Kumanda



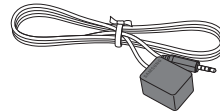
DP kablosu



RS232C(IN) Adaptör



Tutucu halkası x 4 / Vida x 4

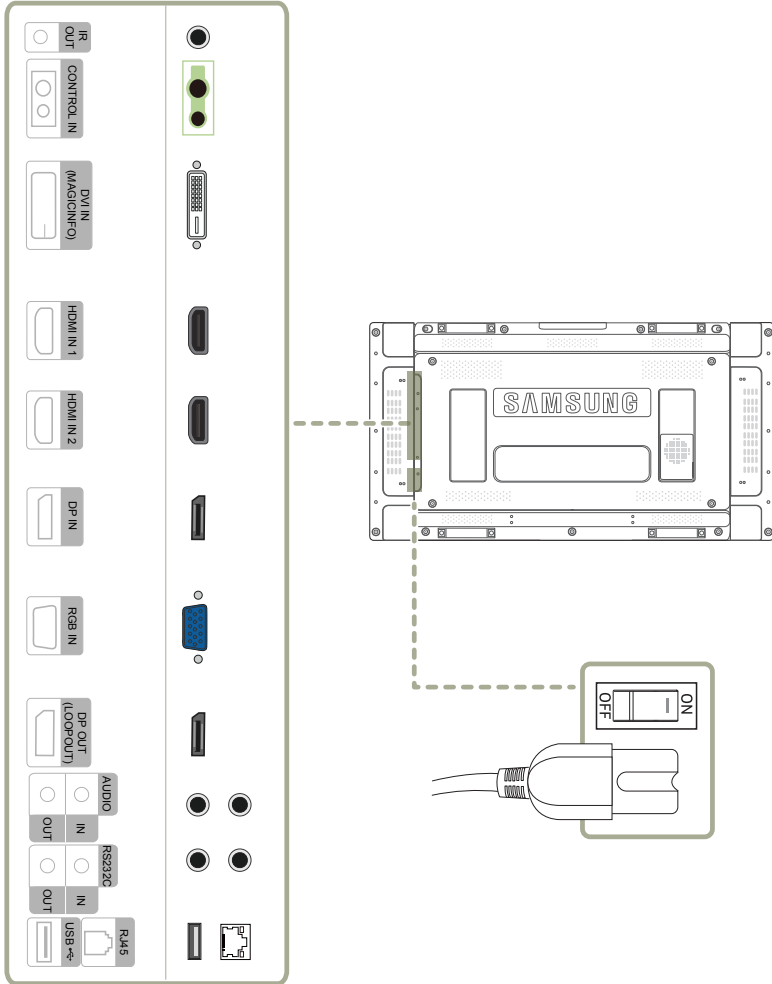


Harici IR kablosu
(Bazı bölgelerde olmayabilir)

Parçalar

Arka Taraf

Parçaların rengi ve şekli gösterilenden farklı olabilir. Teknik özellikler, kaliteyi geliştirmek için önceden bilgi verilmeden değiştirilebilir.



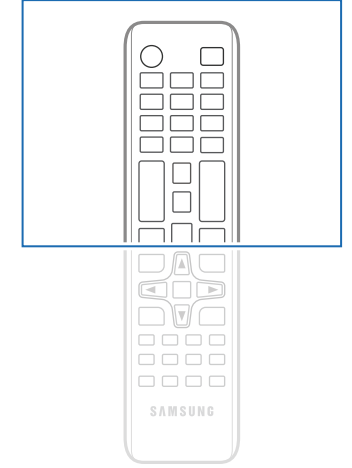
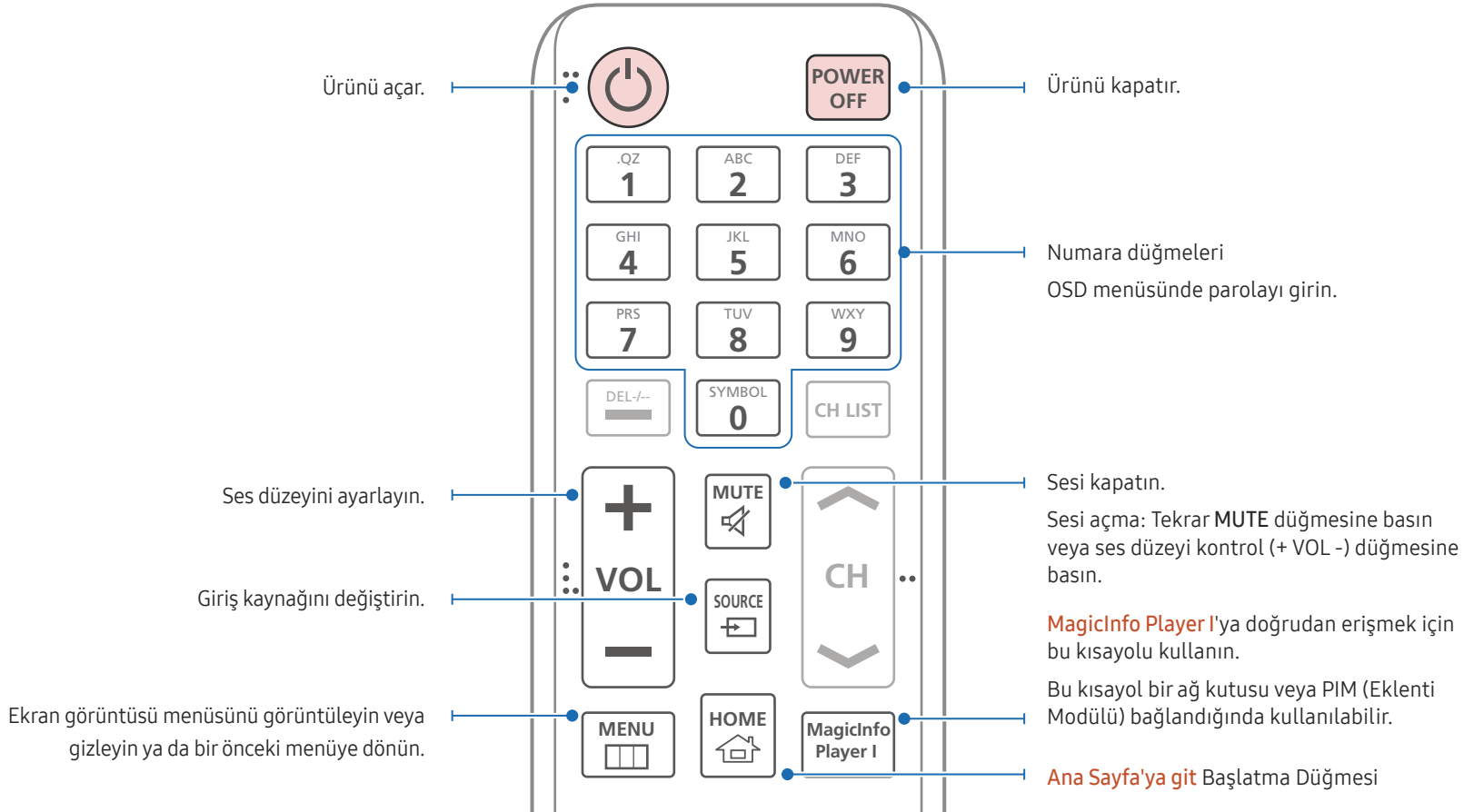
Bağlantı Noktası

Açıklama

IR OUT	Uzaktan kumanda sinyalini harici sensör kartından alır ve LOOP OUT aracılığıyla sinyal çıkışı verir.
CONTROL IN	Harici sensör kartına güç sağlar veya ışık sensör sinyalini alır.
DVI IN (MAGICINFO)	DVI IN: Bir DVI kablosu ya da HDMI-DVI kablosu kullanan bir kaynak cihaza bağlanır. MAGICINFO: MagicInfo'yu kullanmak için DP-DVI kablosunu bağladığınızdan emin olun.
HDMI IN 1, HDMI IN 2	HDMI kablosuyla bir kaynak aygıtına bağlanır.
DP IN	DP kablosuyla bir PC'ye bağlar.
RGB IN	D-SUB kablosuyla bir kaynak cihaza bağlanır.
DP OUT (LOOP OUT)	DP kablosuyla başka bir ürüne bağlanır. — Monitörler DP Loopout ile bağlanırken, pakette birlikte gelen DP kablosunun kullanılması önerilir. — Bu bağlantı noktası, UHD çözünürlüğünün giriş ve çıkışına özel bir algoritma kullanır. Bağlantı noktası, FHD içeriği odaklı DP Loopout bağlantı noktalarına sahip olan monitörlerle uyumlu değildir. Loopout bağlantı noktalarının aynı modeldeki monitörler arasında bağlanması önerilir.
AUDIO IN	Ses kablosu aracılığıyla kaynak cihazdan ses alır.
AUDIO OUT	Ses kablosu aracılığıyla sesi ses cihazına verir.
RS232C IN	RS232C adaptörü kullanarak bir MDC'ye bağlar.
RS232C OUT	
RJ45	LAN kablosuyla MDC'ye bağlanır. (10/100 Mbps)
USB	USB bellek cihazını takın. (Sadece güncelleme yapmak için)

Uzaktan Kumanda

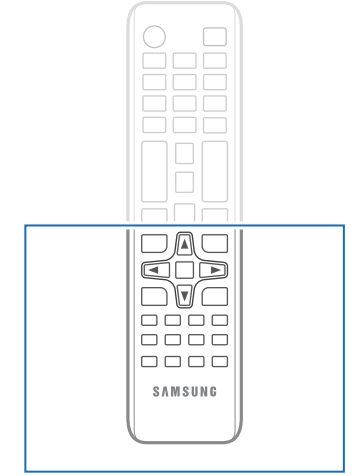
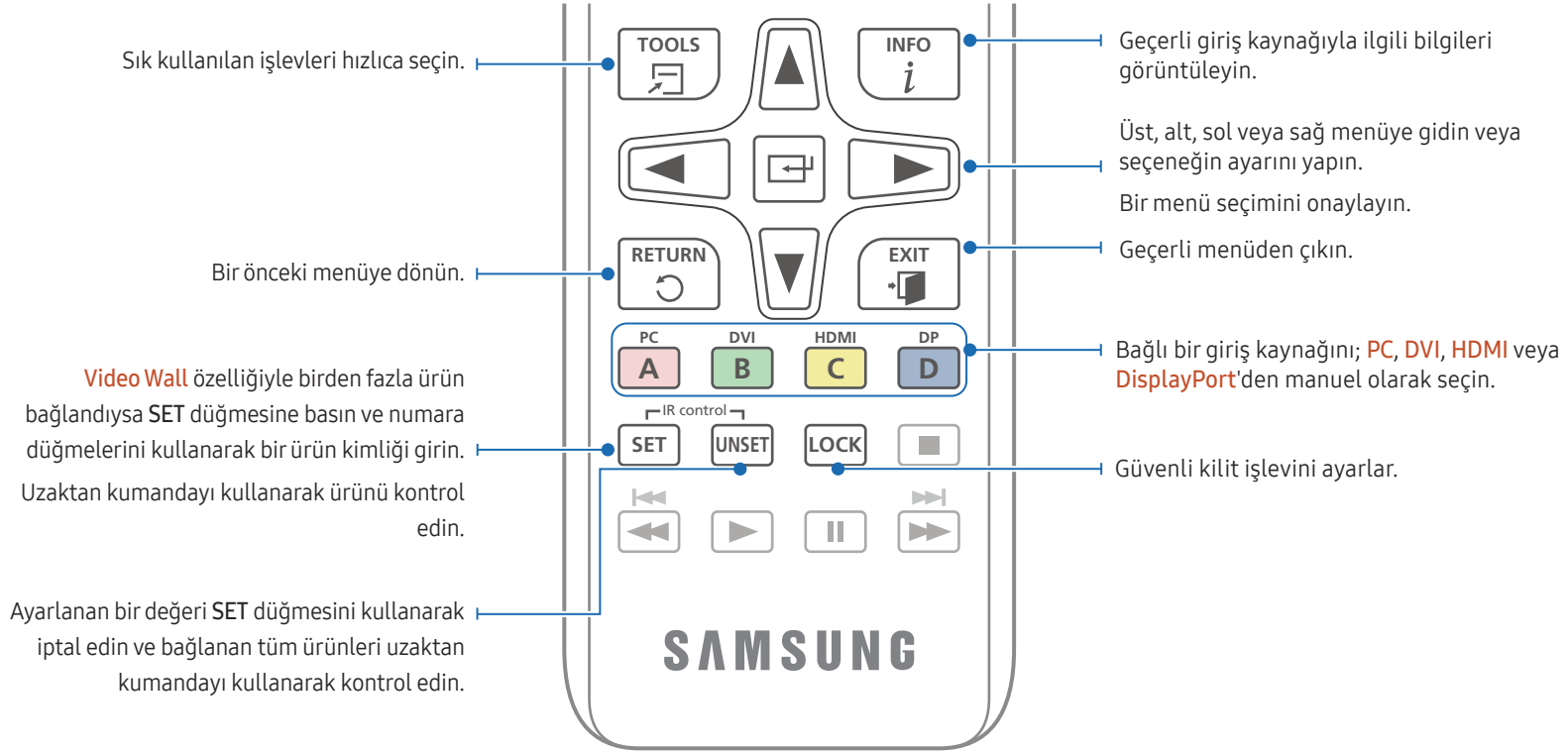
- Bı ürünün uzaktan kumandasıyla aynı yerde başka görüntüleme cihazları kullanmak, diğer görüntüleme cihazlarının yanlışlıkla kontrol edilmesine neden olabilir.
- Aşağıdaki resimde açıklaması bulunmayan düğmeler bu üründe desteklenmemektedir.



- Uzaktan kumanda düğme işlevleri farklı ürünler için farklılık gösterebilir.

Uzaktan kumandayı üründeki sensörden 7m ila 10m dahilinde, sol ve sağdan 30°'lik bir açıyla kullanın.

- Kullanılmış pilleri çocukların ulaşamayacağı bir yerde saklayın ve geri dönüştürün.
- Yeni ve kullanılmış bir pili bir arada kullanmayın. Her iki pili aynı anda değiştirin.
- Uzaktan kumanda uzun bir süre kullanılmadığında pilleri çıkartın.

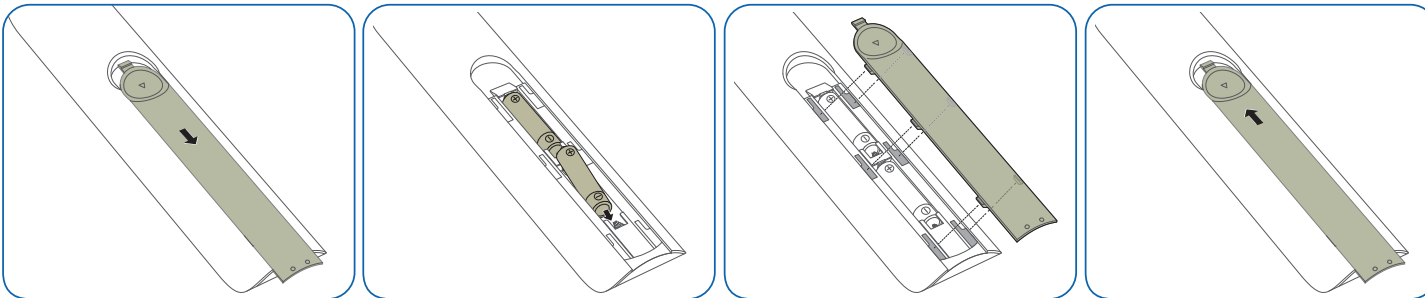


- Uzaktan kumanda düğme işlevleri farklı ürünler için farklılık gösterebilir.

Uzaktan kumandayı üründeki sensörden 7m ila 10m dahilinde, sol ve sağdan 30°'lik bir açıyla kullanın.

- Kullanılmış pilleri çocukların ulaşamayacağı bir yerde saklayın ve geri dönüştürün.
- Yeni ve kullanılmış bir pili bir arada kullanmayın. Her iki pili aynı anda değiştirin.
- Uzaktan kumanda uzun bir süre kullanılmadığında pilleri çıkartın.

Pilleri uzaktan kumandaya yerleştirmek için



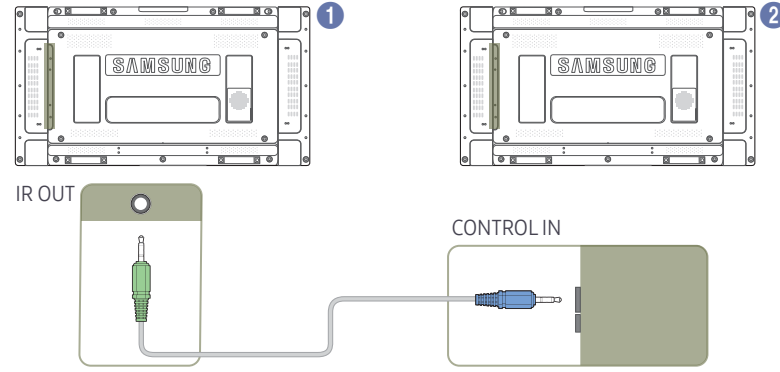
IR Stereo Kablosu Kullanarak Bağlama (ayrı satılır)

Dış IR kablosunu ürün kapalıyken bağladığınızdan emin olun. Sonra ürünü açın.

Uzaktan kumandanızı kullanarak birden çok ekran ürününü kontrol etme

- Ürünün üzerindeki IR OUT bağlantı noktasını, özel stereo kablo ile diğer ekrandaki CONTROL IN bağlantı noktasına bağlayın.
- ① ürüne doğrultulmuş uzaktan kumandanın gönderdiği bir komut ① ve ② ekran ürünlerinin her ikisi tarafından da algılanır.

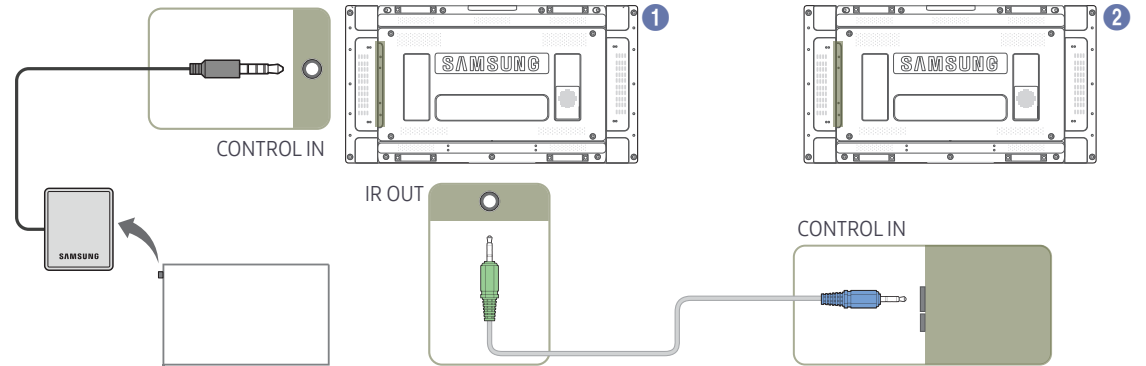
— Görünüm ürüne bağlı olarak değişiklik gösterebilir.



Dış IR kablosunu kullanarak birden çok ekran ürününü kontrol etme

- ① ürüne (Dış IR kablosu bu ürüne bağlanır) doğrultulmuş uzaktan kumandanın gönderdiği bir komut ① ve ② ekran ürünlerinin her ikisi tarafından da algılanır.

— Görünüm ürüne bağlı olarak değişiklik gösterebilir.



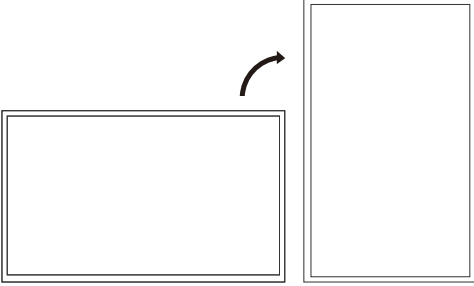
Ürünü Kurmadan Önce (Kurulum Kılavuzu)

Yaralanmayı engellemek için bu cihaz yere/duvara kurulum talimatlarına uygun olarak takılmalıdır.

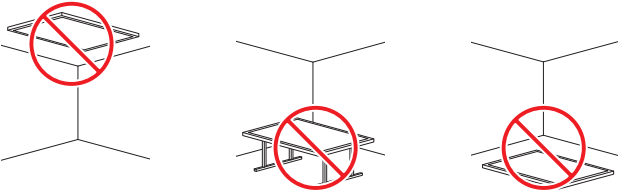
- Duvar montajını yetkili bir kurulum şirketinin yaptığından emin olun.
- Aksi halde, düşebilir ve yaralanmaya neden olabilir.
- Belirtilen duvar montajının kurulduğundan emin olun.

Dikey ve yatay görünüm arasında geçiş yapma

- Diğer ayrıntılar için Samsung Müşteri Hizmetleri Merkezi ile iletişim kurun.
- Ürünü dikey yönde kullanmak için, saat yönünde çevirin.



– Bu modeli bir tavana, zemine veya masaya kurulu biçimde kullanmayın.



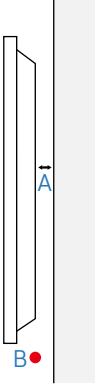
Havalandırma

Dikey Bir Duvara Kurulum

A Minimum 40 mm

B Ortam sıcaklığı: 35°C'nin altında

- Ürünü dik bir duvara kurarken, havalandırma için ürün ve duvar yüzeyi arasında en az 40 mm'lik bir alan olmasını sağlayın ve ortam A sıcaklığını 35°C'nin altında tutun.



Girintili Bir Duvara Kurulum

– Diğer ayrıntılar için Samsung Müşteri Hizmetleri Merkezi ile iletişim kurun.

Düz görünüm

A Minimum 40 mm

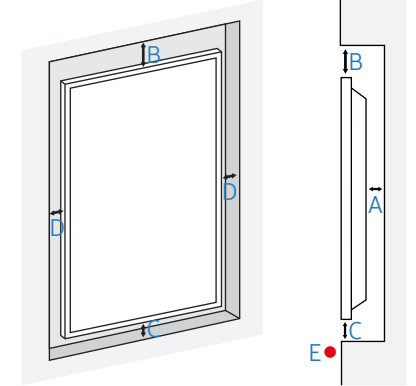
B Minimum 70 mm

C Minimum 50 mm

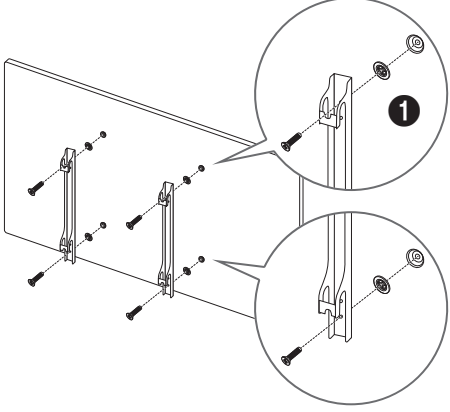
D Minimum 50 mm

E Ortam sıcaklığı: 35°C'nin altında

- Ürünü girintili bir duvara kurarken, havalandırma için ürün ve duvar arasında en az yukarıda belirtilen kadar bir alan olmasını sağlayın ve ortam sıcaklığını 35°C'nin altında tutun.



Duvar Montajının Kurulumu



Duvar Montajının kurulumdan önce hazırlanması

Farklı bir üreticinin duvar montajını kurmak için Tutucu halkasını kullanın (1).

Duvar Montajının Kurulumu

Duvara montaj kiti (ayrı olarak satılır) ürünü duvara monte etmenizi sağlar.

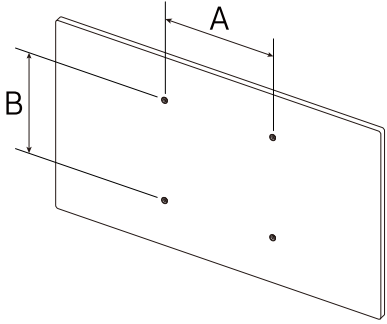
Duvar montajının kurulumuyla ilgili ayrıntılı bilgi için duvar montajıyla birlikte verilen yönergelere bakın.

Duvar montajı braketini takarken yardım için bir teknisyene başvurmanızı öneririz.

Duvar montajını kendiniz kurmayı seçtiğiniz durumda Samsung Electronics ürüne gelecek herhangi bir hasar veya sizin yaralanmanızdan sorumlu değildir.

Duvara Montaj Kiti Özellikleri (VESA)

— Duvar montajınızı sert bir duvara, yere dik olacak şekilde kurun. Duvar montajını sıva gibi yüzeylere takmadan önce lütfen daha fazla bilgi için en yakındaki satıcıya danışın. Ürünü eğik bir duvara takarsanız düşebilir ve ciddi yaralanmalara neden olabilir.



- Samsung duvara montaj kitleri detaylı kurulum kılavuzunu içerir ve kurulum için gerekli tüm parçalar birlikte verilir.
- Standart uzunluktan daha uzun olan ve VESA standartlarına uymayan vidalar kullanmayın. Çok uzun olan vidalar ürünün içine zarar verebilir.
- VESA standartlarına uymayan vidaları olan duvar montajları için vidaların uzunluğu duvar montajı özelliklerine bağlı olarak değişiklik gösterebilir.
- Vidaları çok sıkı sabitlemeyin. Bu ürüne hasar verebilir veya kişisel yaralanmalara neden olacak şekilde ürünün düşmesine neden olabilir. Samsung bu tür kazalar için sorumlu tutulamaz.
- Samsung, VESA olmayan veya belirtilmemiş duvar montajı kullanıldığında ya da tüketicinin ürün kurulum yönergelerini takip etmediği durumlarda ürün hasarı veya kişisel yaralanmalardan sorumlu tutulamaz.
- Ürünü duvara her zaman iki kişi monte etsin.
- Duvara montaj kitleri için standart boyutlar aşağıdaki tabloda verilmiştir.

Birim: mm

Milimetre olarak VESA vida delik özellikleri (A * B) Standart Vida Miktar

600 x 400

M8

4

— Ürününüz açıkken Duvara Montaj Kitini kurmayın. Elektrik çarpmasına bağlı olarak kişisel yaralanmalara neden olabilir.

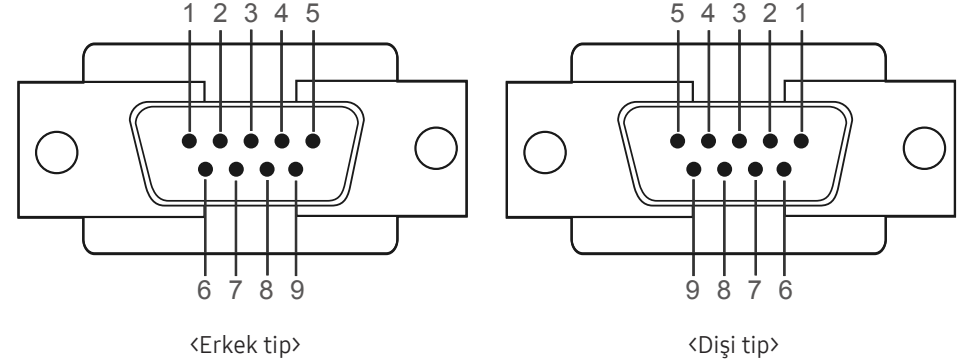
Uzaktan Kumanda (RS232C)

Kablo Bağlantısı

RS232C kablosu

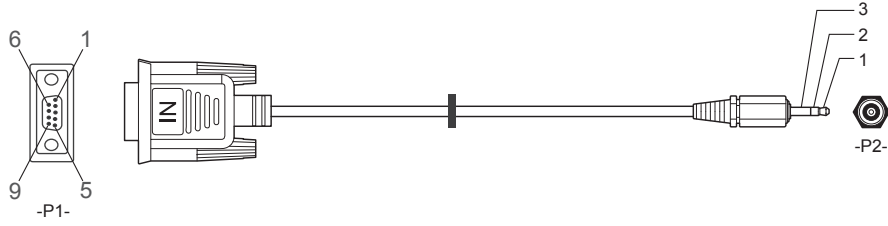
Arayüz	RS232C (9 pim)
Pim	TxD (No.2), RxD (No.3), GND (No.5)
Bit hızı	9600 b/s
Veri bitleri	8 bit
Eşlik	Yok
Durdurma biti	1 bit
Akış kontrolü	Yok
Maksimum uzunluk	15 m (yalnızca korumalı tür)

- Pim ataması



Pim	Sinyal
1	Veri taşıyıcısını algılama
2	Alınan veri
3	İletilen veri
4	Veri terminalini hazırlama
5	Sinyal topraklama
6	Veri kümesini hazırlama
7	Talep gönderme
8	Göndermeye uygun
9	Zil göstergesi

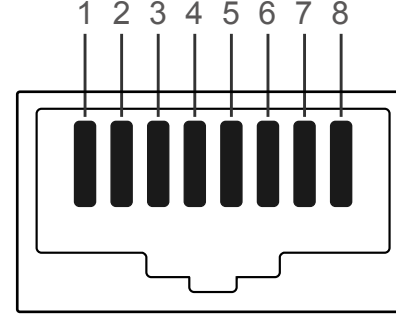
- RS232C kablosu
Konektör : 9 Pimli D-Sub ile Stereo Kablosu



		-P1-		-P2-		
Erkek tip	Rx	3	-----	1	Tx	STEREO
	Tx	2	-----	2	Rx	FİŞ
	Gnd	5	-----	3	Gnd	(3,5ø)

LAN Kablosu

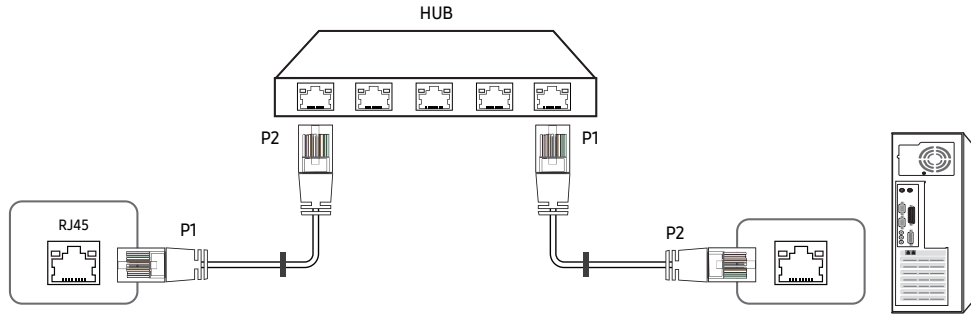
- Pim ataması



Pim No	Standart Renk	Sinyal
1	Beyaz ve turuncu	TX+
2	Turuncu	TX-
3	Beyaz ve yeşil	RX+
4	Mavi	NC
5	Beyaz ve mavi	NC
6	Yeşil	RX-
7	Beyaz ve kahverengi	NC
8	Kahverengi	NC

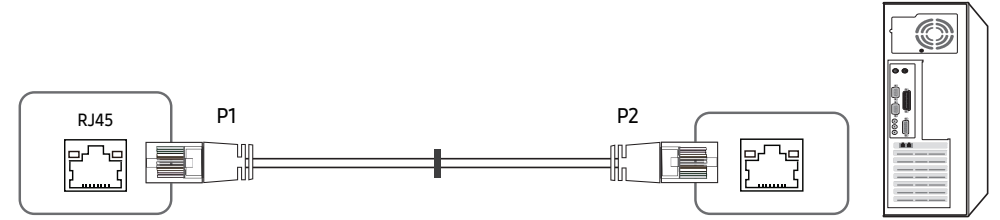
- Konektör : RJ45

Direkt LAN kablosu (PC - HUB)



Sinyal	P1		P2	Sinyal
TX+	1	<----->	1	TX+
TX-	2	<----->	2	TX-
RX+	3	<----->	3	RX+
RX-	6	<----->	6	RX-

Çapraz LAN kablosu (PC - PC)

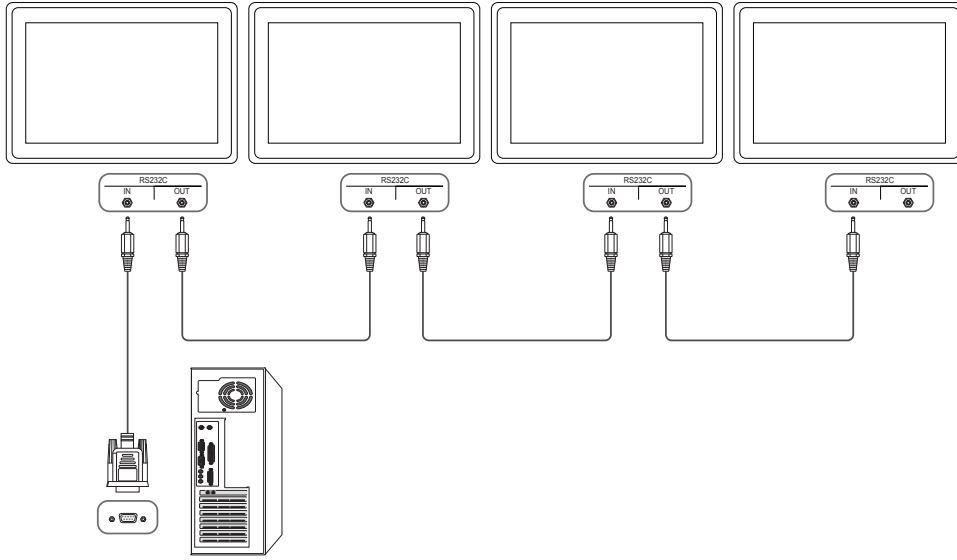


Sinyal	P1		P2	Sinyal
TX+	1	<----->	3	RX+
TX-	2	<----->	6	RX-
RX+	3	<----->	1	TX+
RX-	6	<----->	2	TX-

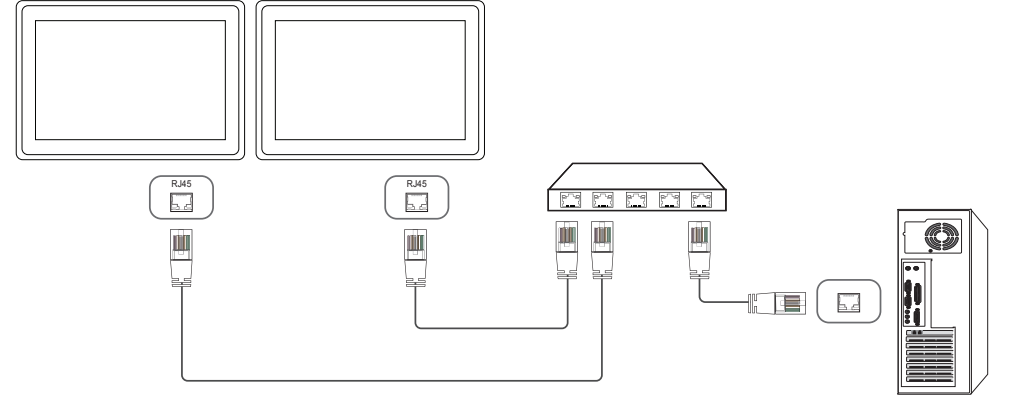
Bağlantı

Her bir adaptörü ürün üzerindeki doğru RS232C IN veya OUT bağlantı noktasına bağladığınızdan emin olun.

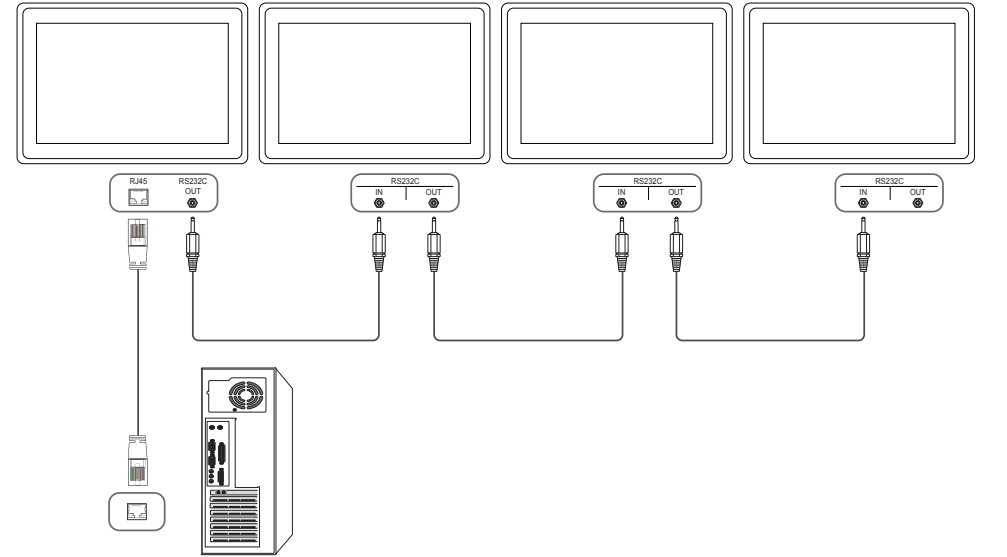
- Bağlantı 1



- Bağlantı 2



- Bağlantı 3



Denetim Kodları

Kontrol durumunu görüntüleme (Al kontrol komutu)

Başlık	Komut	ID	Veri uzunluğu	Denetim toplamı
0xAA	Komut türü		0	

Kontrol (Ayarla kontrol komutu)

Başlık	Komut	ID	Veri uzunluğu	Veri	Denetim toplamı
0xAA	Komut türü		1	Değer	

Komut

Hayır.	Komut türü	Komut	Değer aralığı
1	Güç kontrolü	0x11	0~1
2	Ses seviyesi kontrolü	0x12	0~100
3	Giriş kaynağı kontrolü	0x14	-
4	Ekran modu kontrolü	0x18	-
5	Ekran boyutu kontrolü	0x19	0~255
6	Otomatik ayarlama kontrolü (Yalnız PC ve BNC)	0x3D	0
7	Video duvarı modu kontrolü	0x5C	0~1
8	Güvenlik Kilidi	0x5D	0~1
9	Video Duvarı Açık	0x84	0~1

Hayır.	Komut türü	Komut	Değer aralığı
10	Video Duvarı Kullanıcı Kontrolü	0x89	-

- Tüm iletişimler onaltılık olarak gerçekleşir. Denetim toplamı başlık hariç tüm değerler eklenerek hesaplanır. Bir denetim toplamı aşağıda gösterildiği gibi 2 basamaktan daha çok eklenirse (11+FF+01+01=112), ilk basamak kaldırılır.

Örn. Güç Açık & ID=0

Başlık	Komut	ID	Veri uzunluğu	Veri 1	Denetim toplamı
0xAA	0x11		1	"Power"	

Başlık	Komut	ID	Veri uzunluğu	Veri 1	Denetim toplamı
0xAA	0x11		1	1	12

- ID'lerden bağımsız olarak eş zamanlı şekilde bir seri kablosu ile bağlı tüm cihazları kontrol etmek için, ID'yi "0xFE" olarak ayarlayın ve komutları iletin. Komutlar her bir cihaz tarafından yürütülür, fakat ACK yanıt vermez.

Güç kontrolü

- İşlev
Bir ürün bir PC kullanılarak açılabilir ve kapatılabilir.
- Güç durumunu görüntüleme (Güç AÇIK / KAPALI Durumunu Al)

Başlık	Komut	ID	Veri uzunluğu	Denetim toplamı
0xAA	0x11		0	

- Gücü AÇIK/KAPALI olarak ayarlama (Güç AÇIK / KAPALI olarak Ayarla)

Başlık	Komut	ID	Veri uzunluğu	Veri	Denetim toplamı
0xAA	0x11		1	"Power"	

"Power": Bir üründe ayarlanacak güç kodu.

1: Güç AÇIK

0: Güç KAPALI

- Ack

Başlık	Komut	ID	Veri uzunluğu	Ack/Nak	r-CMD	Değer1	Denetim toplamı
0xAA	0xFF		3	'A'	0x11	"Power"	

"Power": Bir üründe ayarlanacak güç kodu.

- Nak

Başlık	Komut	ID	Veri uzunluğu	Ack/Nak	r-CMD	Değer1	Denetim toplamı
0xAA	0xFF		3	'N'	0x11	"ERR"	

"ERR" : Hangi hatanın oluştuğunu gösteren kod.

Ses seviyesi kontrolü

- İşlev
Bir ürünün ses düzeyi bir PC kullanılarak ayarlanabilir.
- Ses seviyesi durumunu görüntüleme (Ses Seviyesi Durumunu Al)

Başlık	Komut	ID	Veri uzunluğu	Denetim toplamı
0xAA	0x12		0	

- Ses seviyesini ayarlama (Ses Seviyesini Ayarla)

Başlık	Komut	ID	Veri uzunluğu	Veri	Denetim toplamı
0xAA	0x12		1	"Volume"	

"Volume": Bir üründe ayarlanacak ses düzeyi. (0-100)

- Ack

Başlık	Komut	ID	Veri uzunluğu	Ack/Nak	r-CMD	Değer1	Denetim toplamı
0xAA	0xFF		3	'A'	0x12	"Volume"	

"Volume": Bir üründe ayarlanacak ses düzeyi. (0-100)

- Nak

Başlık	Komut	ID	Veri uzunluğu	Ack/Nak	r-CMD	Değer1	Denetim toplamı
0xAA	0xFF		3	'N'	0x12	"ERR"	

"ERR" : Hangi hatanın oluştuğunu gösteren kod.

Giriş kaynağı kontrolü

- İşlev
Bir ürünün giriş kaynağı bir PC kullanılarak değiştirilebilir.
- Giriş kaynağı durumunu görüntüleme (Giriş Kaynağı Durumunu Al)

Başlık	Komut	ID	Veri uzunluğu	Denetim toplamı
0xAA	0x14		0	

Başlık	Komut	ID	Veri uzunluğu	Veri	Denetim toplamı
0xAA	0x14		1	"Input Source"	

"Input Source": Bir üründe ayarlanacak giriş kaynağı kodu.

0x14	PC
0x18	DVI
0x0C	Giriş kaynağı
0x08	Komponent
0x20	MagicInfo
0x1F	DVI_video
0x30	RF(TV)
0x40	DTV
0x21	HDMI1
0x22	HDMI1_PC
0x23	HDMI2
0x24	HDMI2_PC

0x25	DisplayPort
------	-------------

— DVI_video, HDMI1_PC ve HDMI2_PC Ayarla komutuyla kullanılamaz. Bunlar, yalnızca "Al" komutlarına yanıt verir.

— Bu model HDMI1, HDMI1_PC, HDMI2 ve HDMI2_PC bağlantı noktalarını desteklemez.

— **MagicInfo** yalnızca, **MagicInfo** işlevini destekleyen modellerde kullanılabilir.

— RF (TV), DTV yalnızca TV içeren modellerle kullanılabilir.

- Ack

Başlık	Komut	ID	Veri uzunluğu	Ack/Nak	r-CMD	Değer1	Denetim toplamı
0xAA	0xFF		3	'A'	0x14	"Input Source"	

"Input Source": Bir üründe ayarlanacak giriş kaynağı kodu.

- Nak

Başlık	Komut	ID	Veri uzunluğu	Ack/Nak	r-CMD	Değer1	Denetim toplamı
0xAA	0xFF		3	'N'	0x14	"ERR"	

"ERR" : Hangi hatanın oluştuğunu gösteren kod.

Ekran modu kontrolü

- İşlev
Bir ürünün ekran modu bir PC kullanılarak değiştirilebilir.
Video Wall işlevi etkin olduğunda ekran modu kontrol edilemez.
— Bu kontrol yalnız TV içeren modellerde kullanılabilir.
- Ekran durumunu görüntüleme (Ekran Modu Durumunu Al)

Başlık	Komut	ID	Veri uzunluğu	Denetim toplamı
0xAA	0x18		0	

- Resim boyutunu ayarlama (Resim Boyutunu Ayarla)

Başlık	Komut	ID	Veri uzunluğu	Veri	Denetim toplamı
0xAA	0x18		1	"Screen Mode"	

"Screen Mode": Ürün durumunu ayarlayan bir kod

0x01	16 : 9
0x04	Yakınlaştır
0x31	Geniş Yakınlaştır
0x0B	4 : 3

- Ack

Başlık	Komut	ID	Veri uzunluğu	Ack/Nak	r-CMD	Değer1	Denetim toplamı
0xAA	0xFF		3	'A'	0x18	"Screen Mode"	

"Screen Mode": Ürün durumunu ayarlayan bir kod

- Nak

Başlık	Komut	ID	Veri uzunluğu	Ack/Nak	r-CMD	Değer1	Denetim toplamı
0xAA	0xFF		3	'N'	0x18	"ERR"	

"ERR" : Hangi hatanın oluştuğunu gösteren kod

Ekran boyutu kontrolü

- İşlev
Ürünün ekran boyutu, bilgisayar kullanılarak değiştirilebilir.
- Ekran boyutunu görüntüleme (Ekran Boyutu Durumunu Al)

Başlık	Komut	ID	Veri uzunluğu	Denetim toplamı
0xAA	0x19		0	

- Ack

Başlık	Komut	ID	Veri uzunluğu	Ack/Nak	r-CMD	Değer1	Denetim toplamı
0xAA	0xFF		3	'A'	0x19	"Screen Size"	

"Screen Size": ürün ekran boyutu (aralık: 0 – 255, birim: inç)

- Nak

Başlık	Komut	ID	Veri uzunluğu	Ack/Nak	r-CMD	Değer1	Denetim toplamı
0xAA	0xFF		3	'N'	0x19	"ERR"	

"ERR" : Hangi hatanın oluştuğunu gösteren kod

Otomatik ayarlama kontrolü (Yalnız PC ve BNC)

- İşlev
Bir PC kullanarak PC sistemi ekranını otomatik olarak ayarlayın.
- Otomatik ayarlama durumunu görüntüleme (Otomatik Ayarlama Durumunu Al)
Yok
- Otomatik ayarı ayarlama (Otomatik Ayarı Ayarla)

Başlık	Komut	ID	Veri uzunluğu	Veri	Denetim toplamı
0xAA	0x3D		1	"Auto Adjustment"	

"Auto Adjustment" : 0x00 (her zaman)

- Ack

Başlık	Komut	ID	Veri uzunluğu	Ack/Nak	r-CMD	Değer1	Denetim toplamı
0xAA	0xFF		3	'A'	0x3D	"Auto Adjustment"	

- Nak

Başlık	Komut	ID	Veri uzunluğu	Ack/Nak	r-CMD	Değer1	Denetim toplamı
0xAA	0xFF		3	'A'	0x3D	"ERR"	

"ERR" : Hangi hatanın oluştuğunu gösteren kod

Video Duvarı Modu Kontrolü

- İşlev
Video Wall modu, PC kullanan ürünlere etkinleştirilemez.
Bu kontrol yalnızca, Video Wall özelliğinin etkin olduğu ürünlere kullanılabilir.
- Video duvarı modunu görüntüleme (Video Duvarı Modunu Al)

Başlık	Komut	ID	Veri uzunluğu	Denetim toplamı
0xAA	0x5C		0	

- Video duvarını ayarlama (Video Duvarı Modunu Ayarla)

Başlık	Komut	ID	Veri uzunluğu	Veri	Denetim toplamı
0xAA	0x5C		1	"Video Wall Mode"	

"Video Wall Mode": Üründe Video Wall modunu etkinleştirmek için bir kod kullanılır

1: Tam

0: Doğal

- Ack

Başlık	Komut	ID	Veri uzunluğu	Ack/Nak	r-CMD	Değer1	Denetim toplamı
0xAA	0xFF		3	'A'	0x5C	"Video Wall Mode"	

"Video Wall Mode": Üründe Video Wall modunu etkinleştirmek için bir kod kullanılır

- Nak

Başlık	Komut	ID	Veri uzunluğu	Ack/Nak	r-CMD	Değer1	Denetim toplamı
0xAA	0xFF		3	'A'	0x5C	"ERR"	

"ERR" : Hangi hatanın oluştuğunu gösteren kod

Güvenlik Kilidi

- İşlev
Üründe **Güvenlik Kilidi** işlevi, bilgisayar kullanılarak açılıp kapatılabilir. Bu kontrol, gücün açık olup olmamasına bakılmaksızın kullanılabilir.
- Güvenlik kilidi durumunu görüntüleme (Güvenlik Kilidi Durumunu Al)

Başlık	Komut	ID	Veri uzunluğu	Denetim toplamı
0xAA	0x5D		0	

- Güvenlik kilidini etkinleştirme veya devre dışı bırakma (Güvenlik Kilidini Etkinleştir / Devre Dışı Bırak)

Başlık	Komut	ID	Veri uzunluğu	Veri	Denetim toplamı
0xAA	0x5D		1	"Safety Lock"	

"Safety Lock": Üründe güvenlik kilidi kodu ayarlanmalıdır

1: AÇIK

0: KAPALI

- Ack

Başlık	Komut	ID	Veri uzunluğu	Ack/Nak	r-CMD	Değer1	Denetim toplamı
0xAA	0xFF		3	'A'	0x5D	"Safety Lock"	

"Safety Lock": Üründe güvenlik kilidi kodu ayarlanmalıdır

- Nak

Başlık	Komut	ID	Veri uzunluğu	Ack/Nak	r-CMD	Değer1	Denetim toplamı
0xAA	0xFF		3	'N'	0x5D	"ERR"	

"ERR" : Hangi hatanın oluştuğunu gösteren kod

Video Duvarı Açık

- İşlev
Bilgisayar, ürünün Video Duvarı işlevini AÇAR/KAPATIR.
- Video Duvarı Açık/Kapalı Durumunu Alın

Başlık	Komut	ID	Veri uzunluğu	Denetim toplamı
0xAA	0x84		0	

- Video Duvarı Açık/Kapalı Ayarı

Başlık	Komut	ID	Veri uzunluğu	Veri	Denetim toplamı
0xAA	0x84		1	VWall_On	

- VWall_On : Üründe ayarlanacak Video Duvarı Kodu

1: Video Duvarı AÇIK

0: Video Duvarı KAPALI

- Ack

Başlık	Komut	ID	Veri uzunluğu	Ack/Nak	r-CMD	Değer1	Denetim toplamı
0xAA	0xFF		3	'A'	0x84	VWall_On	

VWall_On : Yukarıdakiyle aynı

- Nak

Başlık	Komut	ID	Veri uzunluğu	Ack/Nak	r-CMD	Değer1	Denetim toplamı
0xAA	0xFF		3	'N'	0x84	ERR	

"ERR" : Hangi hatanın oluştuğunu gösteren kod

Video Duvarı Kullanıcı Kontrolü

- İşlev
Bilgisayar, ürünün Video Duvarı işlevini açar/kapatır.
- Video Duvarı Durumunu Alın

Başlık	Komut	ID	Veri uzunluğu	Denetim toplamı
0xAA	0x89		0	

- Video Duvarı Ayarı

Başlık	Komut	ID	Veri uzunluğu	Değer1	Değer2	Denetim toplamı
0xAA	0x89		2	Wall_Div	Wall_SNo	

Wall_Div: Üründe ayarlanan Video Duvarı Bölücü kodu

10x10 Video Duvarı Modeli

	1	2	3	4	5	6	7	8	9	10	11	12	13	14	15
Kapalıyken	0x00	0x00	0x00	0x00	0x00	0x00	0x00	0x00	0x00	0x00	0x00	0x00	0x00	0x00	0x00
1	0x11	0x12	0x13	0x14	0x15	0x16	0x17	0x18	0x19	0x1A	0x1B	0x1C	0x1D	0x1E	0x1F
2	0x21	0x22	0x23	0x24	0x25	0x26	0x27	0x28	0x29	0x2A	0x2B	0x2C	0x2D	0x2E	0x2F
3	0x31	0x32	0x33	0x34	0x35	0x36	0x37	0x38	0x39	0x3A	0x3B	0x3C	0x3D	0x3E	0x3F
4	0x41	0x42	0x43	0x44	0x45	0x46	0x47	0x48	0x49	0x4A	0x4B	0x4C	0x4D	0x4E	0x4F
5	0x51	0x52	0x53	0x54	0x55	0x56	0x57	0x58	0x59	0x5A	0x5B	0x5C	0x5D	0x5E	0x5F
6	0x61	0x62	0x63	0x64	0x65	0x66	0x67	0x68	0x69	0x6A	0x6B	0x6C	0x6D	0x6E	0x6F
7	0x71	0x72	0x73	0x74	0x75	0x76	0x77	0x78	0x79	0x7A	0x7B	0x7C	0x7D	0x7E	N/A
8	0x81	0x82	0x83	0x84	0x85	0x86	0x87	0x88	0x89	0x8A	0x8B	0x8C	N/A	N/A	N/A
9	0x91	0x92	0x93	0x94	0x95	0x96	0x97	0x98	0x99	0x9A	0x9B	N/A	N/A	N/A	N/A
10	0xA1	0xA2	0xA3	0xA4	0xA5	0xA6	0xA7	0xA8	0xA9	0xAA	N/A	N/A	N/A	N/A	N/A
11	0xB1	0xB2	0xB3	0xB4	0xB5	0xB6	0xB7	0xB8	0xB9	N/A	N/A	N/A	N/A	N/A	N/A
12	0xC1	0xC2	0xC3	0xC4	0xC5	0xC6	0xC7	0xC8	N/A	N/A	N/A	N/A	N/A	N/A	N/A
13	0xD1	0xD2	0xD3	0xD4	0xD5	0xD6	0xD7	N/A	N/A	N/A	N/A	N/A	N/A	N/A	N/A
14	0xE1	0xE2	0xE3	0xE4	0xE5	0xE6	0xE7	N/A	N/A	N/A	N/A	N/A	N/A	N/A	N/A
15	0xF1	0xF2	0xF3	0xF4	0xF5	0xF6	N/A	N/A	N/A	N/A	N/A	N/A	N/A	N/A	N/A

Wall_SNo : Üründe ayarlanan Ürün Numarası kodu

10x10 Video Duvarı Modeli : (1 ~ 100)

Ayarlanan Sayı	Veri
1	0x01
2	0x02
...	...
99	0x63
100	0x64

- Ack

Başlık	Komut	ID	Veri uzunluğu	Ack/Nak	r-CMD	Değer1	Değer2	Denetim toplamı
0xAA	0xFF		4	'A'	0x89	Wall_Div	Wall_SNo	

- Nak

Başlık	Komut	ID	Veri uzunluğu	Ack/Nak	r-CMD	Değer1	Denetim toplamı
0xAA	0xFF		3	'N'	0x89	ERR	

"ERR" : Hangi hatanın oluştuğunu gösteren kod

Bölüm 03

Bir Kaynak Cihaz Bağlama ve Kullanma

Bağlamadan Önce

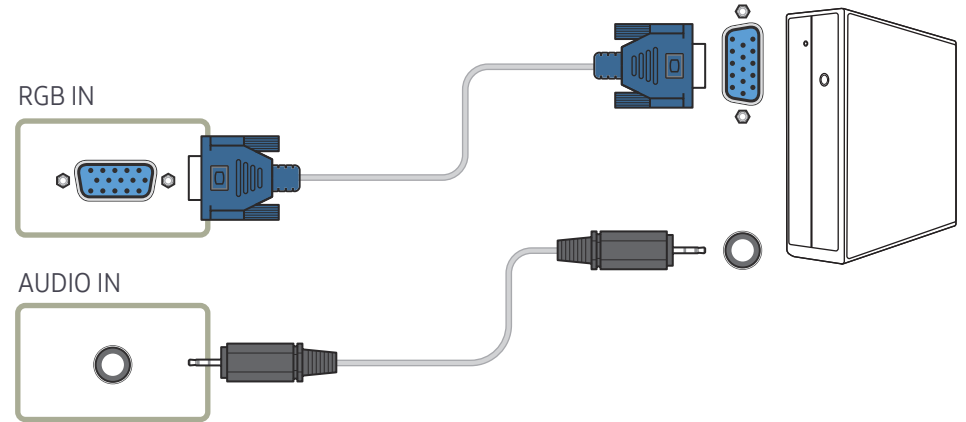
Bağlantı Öncesi Kontrol Noktaları

- Bir kaynak cihaz bağlamadan önce, birlikte verilen kullanıcı kılavuzunu okuyun. Kaynak cihazlardaki bağlantı noktalarının sayısı ve konumu cihazdan cihaza farklılık gösterir.
- Tüm bağlantılar tamamlanıncaya kadar, güç kablosu bağlamayın. Bağlantı sırasında güç kablosunun bağlanması ürüne zarar verebilir.
- Ses bağlantı noktalarını doğru bir şekilde bağlayın: sol = beyaz ve sağ = kırmızı.
- Bağlamak istediğiniz ürünün arkasındaki bağlantı noktalarının türünü kontrol edin.

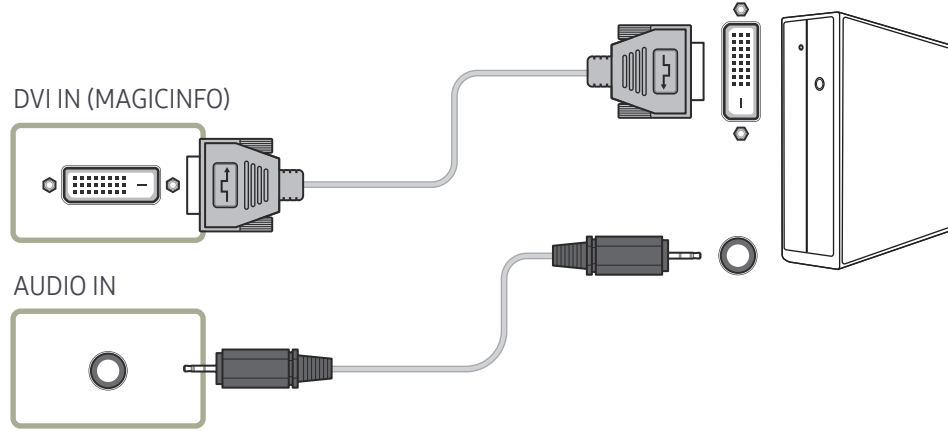
PC'ye bağlama

- Tüm diğer kabloları bağlamadan güç kablosunu bağlamayın. Güç kablosunu bağlamadan önce bir kaynak aygıt bağlı olduğunuzdan emin olun.
- Ürüne PC çeşitli yollarla bağlanabilir. PC'niz için uygun bir bağlantı yöntemi seçin.
- Parçaları bağlamak farklı ürünlere göre farklılık gösterebilir.

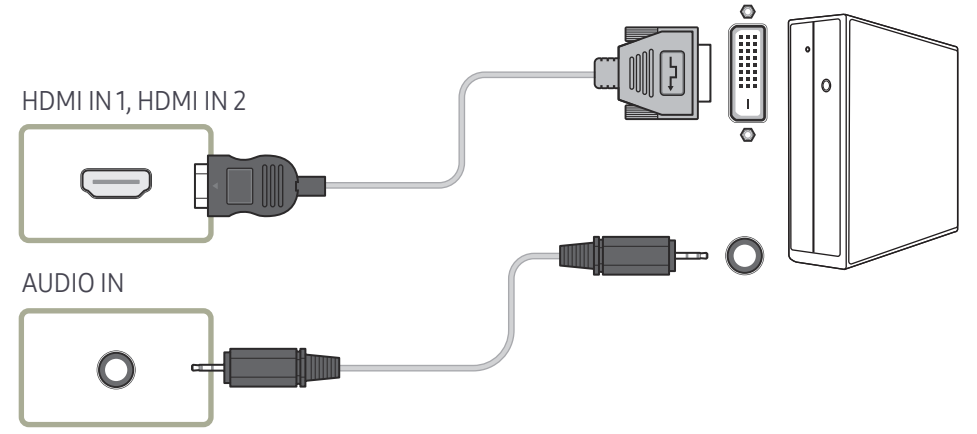
D-SUB Kablosu Kullanarak Bağlama (Analog tipi)



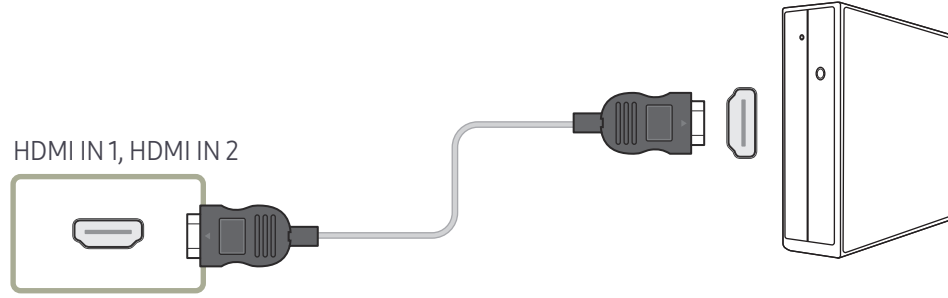
DVI Kablosu Kullanarak Bağlama (Dijital tip)



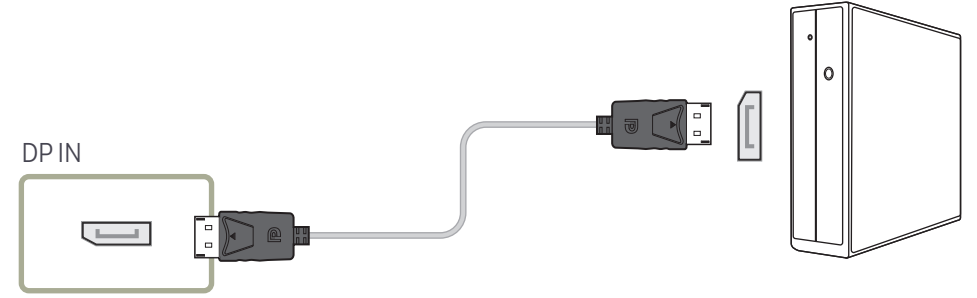
HDMI-DVI Kablosu Kullanarak Bağlanma



HDMI Kablosu Kullanarak Bağlanma



DP Kablosu Kullanarak Bağlama



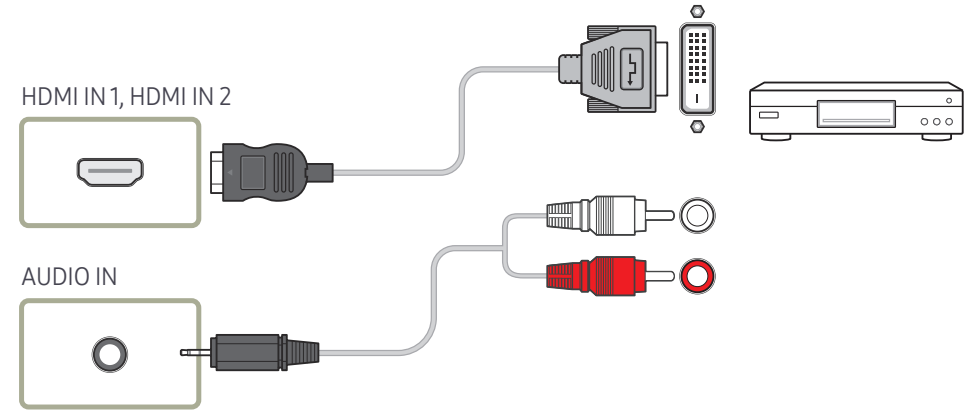
- DP kullanımına ilişkin önlemler
 - Ürün kapatıldığında veya güç tasarrufu moduna alındığında bekleme durumu güç kapasitesini artırmak için DP iletişimini durdurur.
 - İkili monitör modundaki ürün kapalıysa veya güç tasarrufu moduna girmişse monitör ayarı değişiklikleri güncellenmez. Sonuçta ekran çıkışı düzgün biçimde görüntülenmeyebilir.
 - DP standardıyla uyumlu olmayan bazı grafik kartları, ürün güç tasarrufu modundayken Windows Başlangıç/Bios ekranının görüntülenmesini engelleyebilir. Bu durumda, bilgisayarınızı açmadan önce ürünü açtığınızdan emin olun.
 - Ürün üzerindeki ekran (DP IN) bağlantı noktası ve birlikte verilen DP kablosu VESA standartlarına uygun olarak tasarlanmıştır. VESA standartlarını karşılamayan bir DP kablosu kullanmak ürünün bozulmasına neden olabilir. Samsung Electronics, ilgili standartları karşılamayan bir kablunun kullanılmasından kaynaklanan performans sorunlarından sorumlu tutulamaz. VESA standartlarını karşılayan bir DP kablosu kullanın.

Video Cihazına Bağlama

- Tüm diğer kabloları bağlamadan güç kablosunu bağlamayın. Güç kablosunu bağlamadan önce bir kaynak aygıt bağladığınızdan emin olun.
- Kablo kullanarak ürüne bir video cihazı bağlayabilirsiniz.
 - Parçaları bağlamak farklı ürünlere göre farklılık gösterebilir.
 - Kaynağı değiştirmek için uzaktan kumandadaki **SOURCE** düğmesine basın.

HDMI-DVI Kablosu Kullanarak Bağlanma

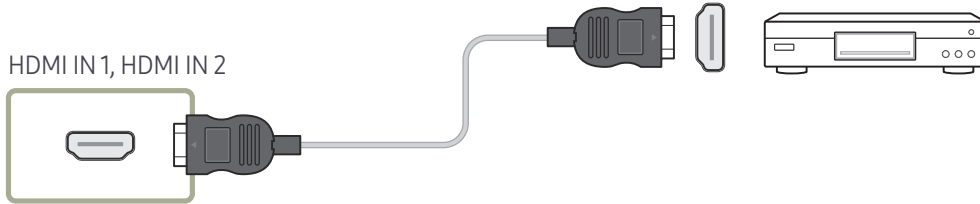
- Ürün HDMI-DVI kablosu kullanarak bir video cihazına bağlanmışsa, ses etkinleştirilmez. Bunu çözmek için, üründeki ve video cihazındaki ses bağlantı noktalarına ayrıca bir ses kablosu bağlayın.
- Desteklenen çözünürlükler 1080p (50/60Hz), 720p (50/60Hz), 480p ve 576p değerlerini içerir.
- Aynı renkteki konektörleri birbirine bağladığınızdan emin olun. (beyazı beyaza, kırmızıyı kırmızıya, vb.)



HDMI Kablosu Kullanarak Bağlanma

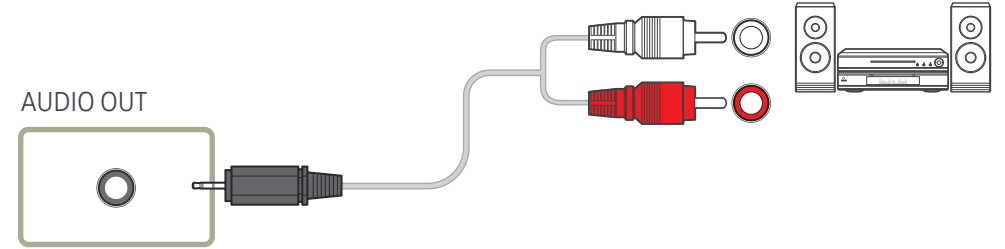
Bir HDMI kablosu veya HDMI ile DVI Kablosu (1080p'ye kadar) kullanma

- Daha iyi resim ve ses kalitesi için dijital cihazı HDMI kablosuyla bağlayın.
- HDMI kablosu dijital videoyu ve ses sinyallerini destekler ve bir ses kablosu gerektirmez.
 - Ürünü, HDMI çıkışını desteklemeyen bir dijital ağıta bağlamak için HDMI-DVI ve ses kablolarını kullanın.
- Ürüne, HDMI modunun eski bir sürümünü kullanan bir harici cihaz bağlanırsa resim normal olarak görüntülenmeyebilir (resim görüntülenmişse) veya ses çalışmayabilir. Böyle bir sorun oluşursa harici cihazın üreticisine HDMI sürümünü sorun ve eğer süresi dolmuşsa bir güncelleme talep edin.
- 14 mm veya daha az kalınlıkta bir HDMI kablosu kullandığınızdan emin olun.
- Sertifikalı bir HDMI kablosu aldığınızdan emin olun. Aksi halde resim görüntülenmeyebilir veya bağlantı hatası oluşabilir.
- Temel yüksek hızlı HDMI kablosu veya ethernetli olan bir tane tavsiye edilir. Bu ürün HDMI ile ethernet işlevini desteklemez.



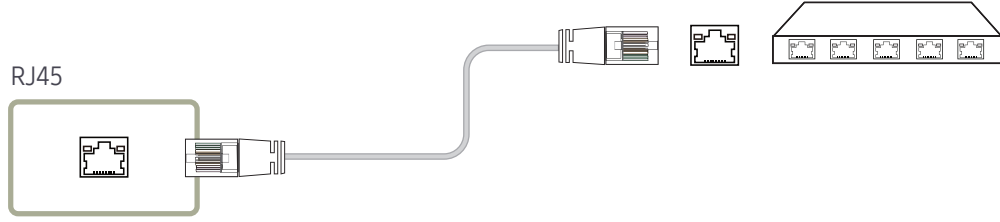
Bir Ses Sistemi Bağlama

- Parçaları bağlamak farklı ürünlere göre farklılık gösterebilir.
- Aynı renkteki konektörleri birbirine bağladığınızdan emin olun. (beyazı beyaza, kırmızıyı kırmızıya, vb.)



LAN Kablosunu baęlama

Parçaları baęlamak farklı ürünlere göre farklılık gösterebilir.



- Baęlantı için Cat 7(*STP tipi) kablo kullanın.
*Shielded Twist Pair

Ağ kutusuna bağlanma (ayrıca satılır)

— Ağ kutusuna bağlanma ayrıntıları için, ağ kutusu satın alınırken sağlanan kullanım kılavuzuna bakın.

MagicInfo

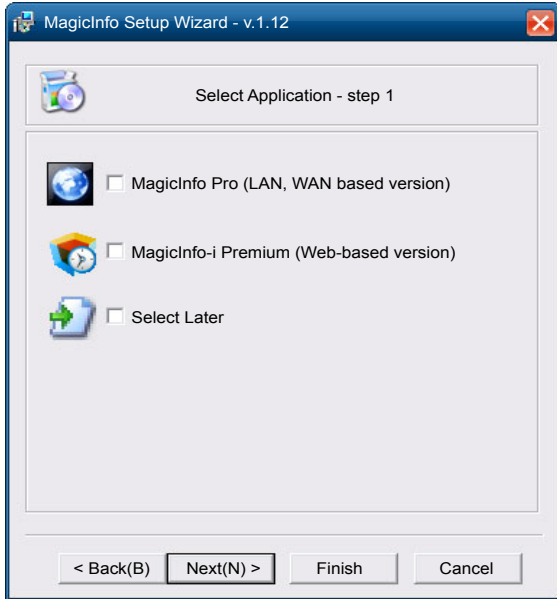
MagicInfo'yu kullanmak için, ürüne bir ağ kutusu (ayrı satılır) bağlanmalıdır.

— MagicInfo ayarlarını değiştirmek için, masaüstünde "MagicInfoSetupWizard" programını çalıştırın.

— **MagicInfo**'nun kullanımıyla ilgili ayrıntılar için, ağ kutusuyla birlikte sağlanan DVD'ye bakın.

— Bu bölümdeki bilgiler kaliteyi geliştirmek için önceden haber verilmeden değiştirilebilir.

— Ağ kutusuyla birlikte sağlanan işletim sisteminden farklı bir işletim sisteminin yüklenmesi, işletim sisteminin önceki sürümünün geri yüklenmesi veya sağlanan işletim sistemiyle uyumlu olmayan bir yazılımın yüklenmesi üzerine sorunla karşılaşırsanız, teknik destekten yararlanamazsınız ve servis teknisyeninin ziyareti bir ücrete tabi olur. Ayrıca ürün değiştirme veya ücret iadesi de söz konusu olmaz.



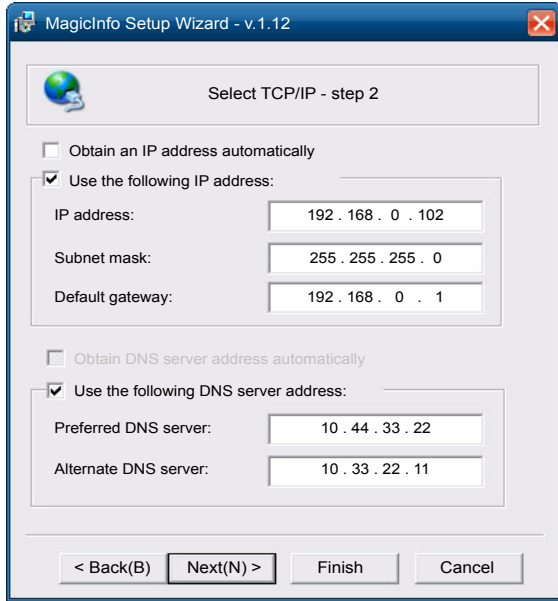
MagicInfo moduna girme

1 Ağ kutusunu (ayrı satılır) kurduktan ve ürüne bağladıktan sonra, ürünün gücünü açın.

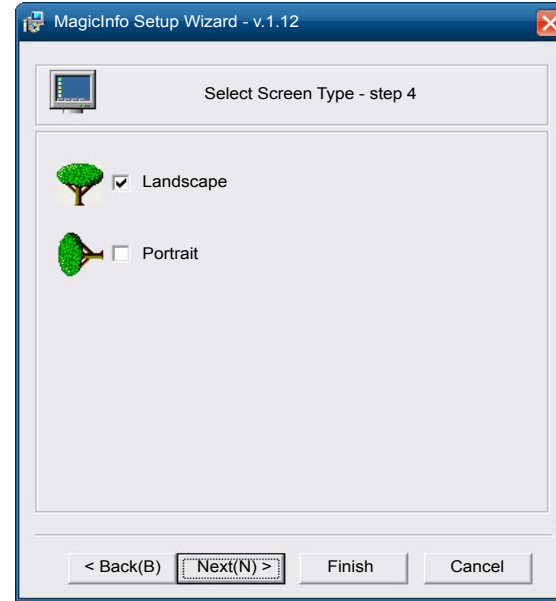
2 Uzaktan kumandada SOURCE düğmesine basın ve **MagicInfo** öğesini seçin.

— Ağ kutusu, üründeki DVI IN (MAGICINFO) bağlantı noktasına bağlandığında **Kaynak** ayarı **DVI** yerine **MagicInfo** olarak değişir.

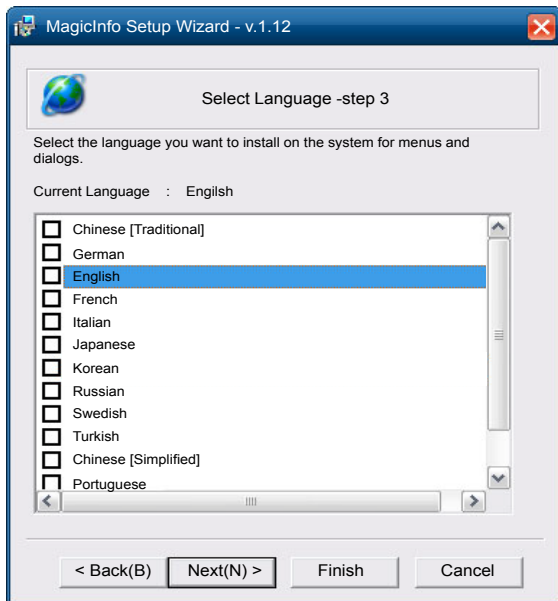
3 MagicInfo başlatıldığında çalıştırılmasını istediğiniz varsayılan uygulamayı seçin.



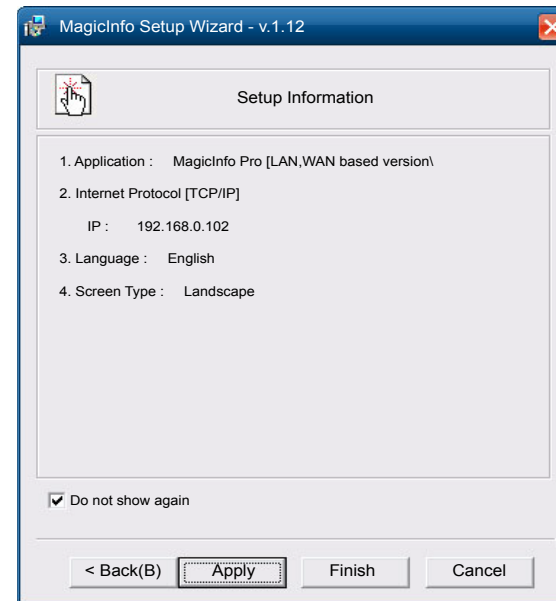
4 IP bilgilerini girin.



6 Görüntüleme modu seçin.



5 Dil seçin. (Varsayılan dil English'dir.)



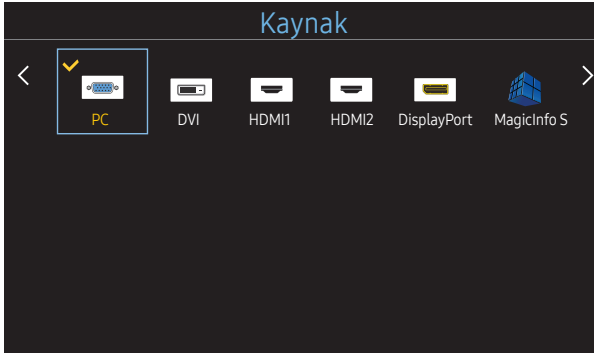
7 Yeni yapılandırduğunuz ayarları bir kez daha denetleyin.

– Yürütme simgesi gösterilmiyorsa, masaüstünde **MagicInfo** simgesini çift tıklayın. Simge, ekranın sağ alt kısmında gösterilir.

Giriş kaynağını değiştirme

Kaynak

SOURCE → Kaynak



– Görüntülenen görüntü modele bağlı olarak değişebilir.

Kaynak çeşitli kaynakları seçmenizi ve kaynak cihaz adlarını değiştirmenizi sağlar.

Ürüne bağlı kaynak cihazının ekranını görüntüleyebilirsiniz. Seçilen kaynağın ekranını görüntülemek için, Kaynak Listesinden bir kaynak seçin.

- Giriş kaynağı aynı zamanda uzaktan kumandadaki SOURCE düğmesiyle değiştirilebilir.
- Bağlamak istediğiniz kaynak cihaz için yanlış bir kaynak seçilirse, ekran düzgün şekilde görüntülenmeyebilir.

İsim Değiştir

SOURCE → Kaynak → TOOLS → İsim Değiştir → ENTER

Zaman zaman, kaynak cihaz adı **İsim Değiştir** ögesinde belirtilmediğinde ekran düzgün şekilde görüntülenmez.

Ayrıca, en iyi görüntü kalitesi elde etmek için, kaynak cihazı **İsim Değiştir** ögesinde yeniden adlandırmak en iyisidir.

- Liste şu kaynak aygıtları içerebilir. Listedeki **Kaynak** aygıtları seçili kaynağa göre değişir.
Video / DVD / Kablolu Alıcı / HD STB / Uydu Alıcısı / AV Alıcısı / DVD Alıcısı / Oyun / Video Kamera / DVD Combo / DVD Kaydedici / PC / DVI PC / DVI Cihazları
- **Görüntü** menüsündeki kullanılabilir ayarlar geçerli kaynağa ve **İsim Değiştir** içinde yapılan ayarlara göre değişir.
 - HDMI IN 1, HDMI IN 2 bağlantı noktasına PC bağlarken **İsim Değiştir** ayarını **PC** olarak yapın. Diğer durumlarda **İsim Değiştir** seçeneğini AV cihazları olarak ayarlayın.
 - HDMI kablosuyla HDMI IN 1, HDMI IN 2 bağlantı noktasına PC bağlarken, ürünü **İsim Değiştir** altında **PC** moduna ayarlamanız gerekir.
 - HDMI-DVI kablosuyla HDMI IN 1, HDMI IN 2 bağlantı noktasına PC bağlarken, ürünü **İsim Değiştir** altında **DVI PC** moduna ayarlamanız gerekir.
 - HDMI-DVI kablosuyla HDMI IN 1, HDMI IN 2 bağlantı noktasına AV aygıtları bağlarken, ürünü **İsim Değiştir** altında **DVI Cihazları** moduna ayarlamanız gerekir.

Bölüm 04

MDC Kullanma

"MDC" bir PC kullanarak birden fazla ekran aygıtını aynı anda kontrol etmenizi sağlayan bir uygulamadır.

MDC programını nasıl kullanacağınızla ilgili ayrıntılar için, programı yükledikten sonra Yardım bölümüne bakın. MDC programına web sitesinden ulaşılabilir.

Off düğmesinin ardından **On** düğmesine bastıktan sonra, ürün yaklaşık bir dakika boyunca durumunu denetler. Bir komutu çalıştırmak için, bir dakika bekleyip deneyin.

MDC Program Yükleme/Kaldırma

Kurulum

— MDC kurulumu grafik kartından, ana karttan ve ağ durumundan etkilenebilir.

- 1 MDC Unified yükleme programını tıklayın.
- 2 Kurulum dilini seçin. Ardından **"OK"** ögesini tıklayın.
- 3 **"Welcome to the InstallShield Wizard for MDC_Unified"** ekranı görüntülendiğinde, **"Next"** ögesini tıklayın.
- 4 Görüntülenen **"License Agreement"** penceresinde, **"I accept the terms in the license agreement"** ögesini seçip **"Next"** ögesini tıklayın.
- 5 Görüntülenen **"Customer Information"** penceresinde, tüm bilgi alanlarını doldurun ve **"Next"** düğmesini tıklayın.
- 6 Görüntülenen **"Destination Folder"** penceresinde, programın yükleneceği dizin yolunu seçip **"Next"** düğmesini tıklayın.

— Dizin yolu belirtilmezse, program varsayılan dizin yoluna yüklenir.

- 7 Görüntülenen **"Ready to Install the Program"** penceresinde, programın yükleneceği dizin yolunu kontrol edin ve **"Install"** düğmesini tıklayın.
- 8 Yükleme ilerlemesi görüntülenir.
- 9 Görüntülenen **"InstallShield Wizard Complete"** penceresinde **"Finish"** düğmesini tıklayın.
 - **"Launch MDC Unified"** seçeneğini seçin ve MDC programını hemen başlatmak için **"Finish"** düğmesini tıklayın.
- 10 Kurulmdan sonra, masaüstünde **MDC Unified** kısayol simgesi oluşturulur.
 - MDC yürütme simgesi PC sistemine veya ürün teknik özelliklerine bağlı olarak görüntülenmeyebilir.
 - Yürütme simgesi görüntülenmiyorsa, F5 tuşuna basın.

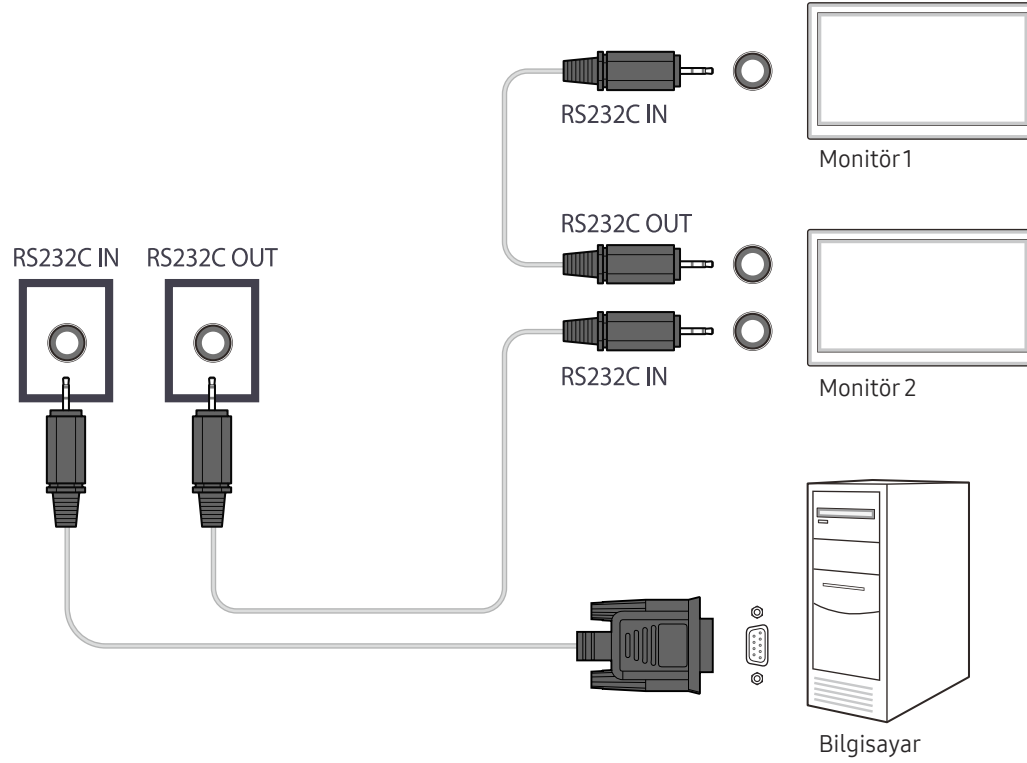
Yüklemeyi Kaldırma

- 1 Başlat menüsünde **Ayarlar > Denetim Masası** seçeneğini seçin ve **Program Ekle/Sil** ögesini çift tıklayın.
- 2 Listedeki **MDC Unified** seçeneğini seçin ve **Değiştir/Kaldır** düğmesini tıklayın.

MDC'ye Baęlanma

RS-232C (seri veri iletiřim standartları) ile MDC kullanma

PC'deki ve monitördeki seri baęlantı noktalarına bir RS-232C seri kablo baęlanması gerekir.

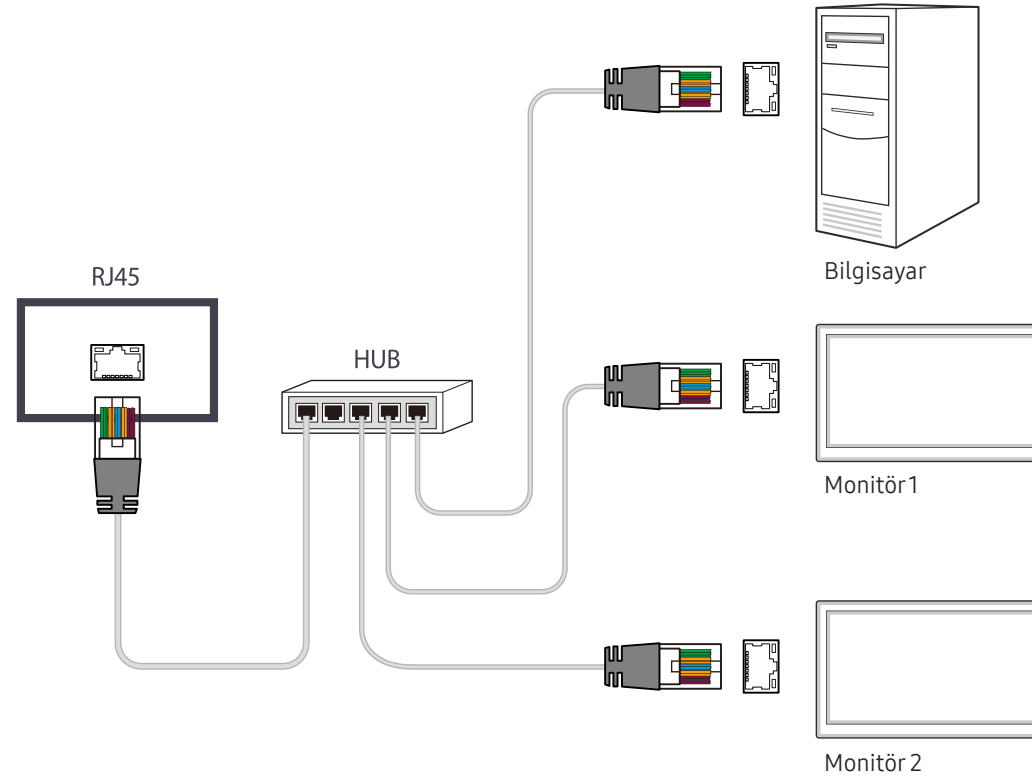


Ethernet ile MDC Kullanma

Birincil ekran için IP'yi girin ve cihazı PC'ye bağlayın. Ekran cihazları LAN kablosu kullanılarak birbirine bağlanabilir.

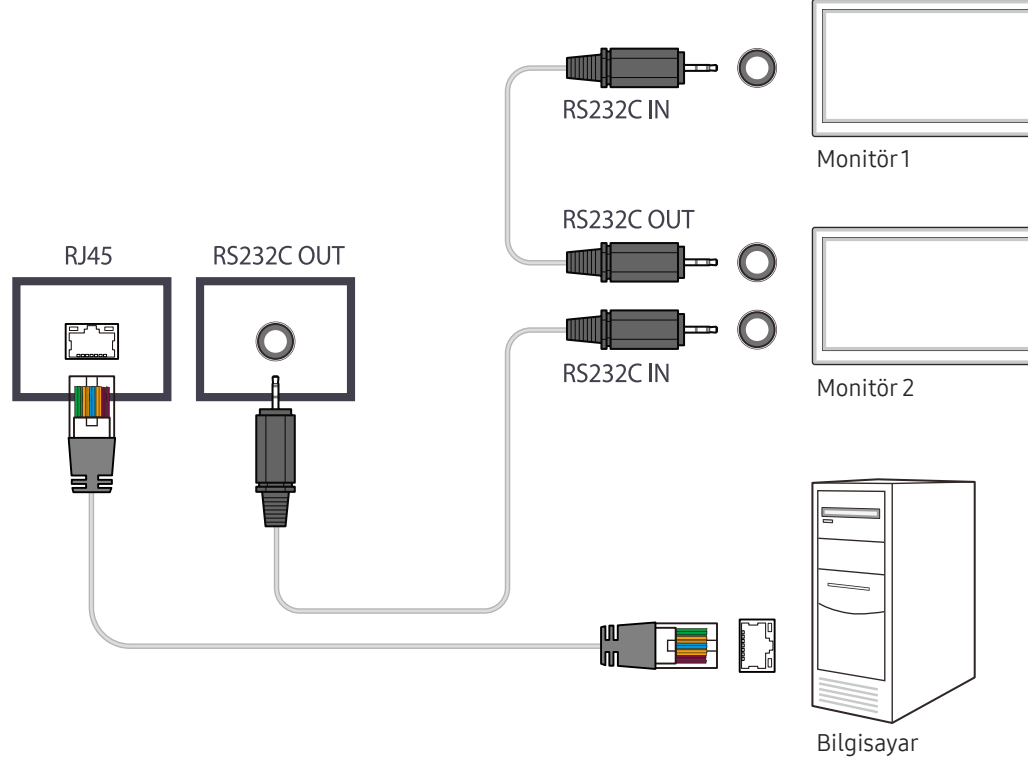
Düz LAN kablosu ile bağlantı

Çoklu ürünler üründeki RJ45 bağlantı noktası ve HUB'daki LAN bağlantı noktalarıyla bağlanabilir.



Çapraz LAN kablosu ile bağlantı

— Çoklu ürünler üründeki RS232C GİRİŞİ / ÇIKIŞI bağlantı noktası kullanılarak bağlanabilir.



Bölüm 05

Ev özelliği

Bu özellik **Destek** → **Ana Sayfa'ya git** seçeneğinde sağlanmıştır.
Uzaktan kumandadaki HOME düğmesi kullanılarak erişilebilir.

Video Wall

HOME  → **Video Wall** → ENTER 



– Görsütölenen görsütö modele baęlı olarak deęişebilir.

Bir video duvarı oluşturmak için baęlanmış çoklu ekranların düzenini özelleştirin.

Ayrıca, tüm resmin bir kısmını görsütöleyin veya aynı resmi baęlı çoklu ekranların her birisinde tekrarlayın.

Çoklu görsütöleri görsütölemek için, MDC Yardımına veya MagicInfo kullanım kılavuzuna bakın. Bazı modeller MagicInfo işlevini desteklemez.

Video Wall

Video Wall özelliğini etkinleştirebilir veya devre dışı bırakabilirsiniz.

Bir video duvar organize etmek için, **Açık** öęesini seçin.

- **Kapalı / Açık**

Horizontal x Vertical

Bu özellik otomatik olarak bir videowall matris yapılandırmasına dayalı olarak bir videowall ekranını böler.

Videowall matrisini girin.

Videowall ekranı yapılandırılan matrise göre bölünür. Dikey veya yatay görsütöleme cihazlarının sayısı 1 ila 15 aralığında belirlenebilir.


– Bir videowall ekranı en fazla 225 ekrana bölünebilir.

– **Horizontal x Vertical** seçeneęi yalnızca, **Video Wall** öęesi **Açık** olarak ayarlandığında etkinleşir.

Ekran Konumu

Bölünmüş ekranları yeniden düzenlemek için, **Ekran Konumu** özelliğini kullanarak matristeki her ürün için sayıyı ayarlayın.

Ekran Konumu öğesinin seçilmesi videowall'u oluşturan ürünlere atanmış sayılarla birlikte videowall matrisini gösterecektir.

Görüntüleme cihazı sırasını değiştirmek için cihaz numarasını değiştirin ve  düğmesine basın.

- **Ekran Konumu** içinde maksimum 225 ekran düzenlenebilir.
- **Ekran Konumu** seçeneği yalnızca, **Video Wall** öğesi **Açık** olarak ayarlandığında etkinleşir.
- İşlevi kullanmak için, **Horizontal x Vertical** seçeneğinin yapılandırıldığından emin olun.

Biçim

Videowall ekranında resimlerin nasıl gösterileceğini seçin.

- **Tam**: Görüntüleri tam ekran görüntüleyin.
- **Doğal**: Görüntüleri orijinal en boy oranıyla görüntüleyin.
- **Biçim** seçeneği yalnızca, **Video Wall** öğesi **Açık** olarak ayarlandığında etkinleşir.
- **Video Wall** modunu kullanırken, 1280x720P, 1920x1080P veya 3840x2160P çözünürlük önerilir.

Resim Modu

HOME  → Resim Modu → ENTER 



– Görüntülenen görüntü modele bağlı olarak değişebilir.

Ürünün kullanıldığı ortam için uygun bir görüntü modu (**Resim Modu**) seçin.

- **Alışveriş ve AVM**
Alışveriş merkezleri için uygundur.
 - Resim moduna bağlı olarak **Video/Resim** ya da **Metin** seçimini yapın.
- **Ofis ve Okul**
Ofisler ve okullar için uygundur.
 - Resim moduna bağlı olarak **Video/Resim** ya da **Metin** seçimini yapın.
- **Terminal ve İstasyon**
Otobüs terminalleri ve tren istasyonları için uygundur.
 - Resim moduna bağlı olarak **Video/Resim** ya da **Metin** seçimini yapın.
- **Video Wall**
Videowall ekranın kullanıldığı ortamlar için uygundur.
 - Resim moduna bağlı olarak **Video/Resim** ya da **Metin** seçimini yapın.
- **Kalibre edildi**
Bu modda, **Color Expert** renk kalibrasyon programı kullanılarak özelleştirilmiş olan parlaklık, renk, gama ve benzerlik ayarları uygulanır.
 - Gama, eşyayılmışlık ve beyaz dengesi gibi fabrika görüntü ayarlarını kullanmak için, **Resim Modu** özelliğini **Kalibre edildi** olarak ayarlayın.
 - Resmi ayrıca kalibre etmek için **Color Expert** kullanın. Tercihinize göre resim kalitesi ayarlarını (parlaklık, renk, gama, homojenlik) yapabilirsiniz.
 - **Color Expert** programını bilgisayarınıza indirmek için www.samsung.com/displaysolutions adresini ziyaret edin.

Açma/Kapatma Zmnycsı

HOME  → Açma/Kapatma Zmnycsı → ENTER 



Açma/Kapatma Zmnycsı

– Görüntülenen görüntü modele bağlı olarak değişebilir.

– **Saat Ayarı** özelliğini kullanabilmeniz için önce saati ayarlamanız gerekir.

Açma Zmnycsı

Ürünün, belirttiğiniz gün ve saatte otomatik olarak açılması için **Açma Zmnycsı** olarak ayarlayın.

Güç, belirtilen ses düzeyinde ve belirtilen giriş kaynağıyla açılır.

Açma Zmnycsı: Yedi seçenek arasından seçim yaparak açılma zamanlayıcısını ayarlayın. Önce şu anki saati ayarladığınızdan emin olun.

(**Açma Zmnycsı 1 ~ Açma Zmnycsı 7**)

- **Kurulum:** **Kapalı, Bir Kez, Her gün, Pts~Cum, Pts~Cts, Cts~Paz** veya **Manuel** ögesini seçin. **Manuel** ögesini seçerseniz, **Açma Zmnycsı** özelliğinin ürünü çalıştırmasını istediğiniz günleri seçebilirsiniz.
 - Onay işareti seçtiğiniz günleri belirtir.
- **Zaman:** Saat ve dakikayı ayarlayın. Numaraları girmek için numara düğmelerine veya yukarı ve aşağı ok düğmelerine basın. Giriş alanlarını değiştirmek için sol ve sağ ok düğmelerine basın.
- **Ses Düzeyi:** İsteddiğiniz ses düzeyini ayarlayın. Ses düzeyini değiştirmek için sol ve sağ ok düğmelerine basın.
- **Kaynak:** İsteddiğiniz giriş kaynağını seçin.


Kapama Zmnycsı

Kapatma zamanlayıcısını, yedi seçenek arasından seçim yaparak (**Kapama Zmnycsı**) ayarlayın. (**Kapama Zmnycsı 1 ~ Kapama Zmnycsı 7**)

- **Kurulum:** **Kapalı, Bir Kez, Her gün, Pts~Cum, Pts~Cts, Cts~Paz** veya **Manuel** ögesini seçin. **Manuel** ögesini seçerseniz, **Kapama Zmnycsı** özelliğinin ürünü kapatmasını istediğiniz günleri seçebilirsiniz.
 - Onay işareti seçtiğiniz günleri belirtir.
- **Zaman:** Saat ve dakikayı ayarlayın. Numaraları girmek için numara düğmelerine veya yukarı ve aşağı ok düğmelerine basın. Giriş alanlarını değiştirmek için sol ve sağ ok düğmelerine basın.

Tatil Yönetimi

Zamanlayıcı, tatil olarak belirtilen zaman diliminde devre dışı olur.

- **Tatil Ekle:** Tatil olarak eklemek istediğiniz zaman dilimini belirtin.
Eklemek istediğiniz tatilin başlangıç ve bitiş tarihlerini ▲/▼ düğmelerini kullanarak seçin ve **Kaydet** düğmesini tıklayın.
Süre tatil listesine eklenir.
 - **Başlama:** Tatilin başlangıç tarihini ayarlayın.
 - **Sonlandır:** Tatilin bitiş tarihini ayarlayın.
- **Düzenle:** Bir tatil öğesini seçin ve ardından tarihi değiştirin.
- **Sil:** Seçili öğeleri tatil listesinden silin.
- **Uyg Zamanlayıcı Ayarla:** **Açma Zmnlycsı** ve **Kapama Zmnlycsı** öğelerini resmi tatillerde etkinleşmeyecek şekilde ayarlayın.
 -  düğmesine basarak, etkin olmasını istemediğiniz **Açma Zmnlycsı** ve **Kapama Zmnlycsı** ayarlarını seçin.
 - Seçilen **Açma Zmnlycsı** ve **Kapama Zmnlycsı** etkinleşmez.

Ağ Ayarları

HOME  → Ağ Ayarları → ENTER 



– Görüntülenen görüntü modele bağlı olarak değişebilir.

Ağ ayarlarını görüntüleyin.



Ağ Ayarları

IP Ayarları	Manuel girin			
IP Adresi	***	***	***	***
Alt Ağ Maskesi	***	***	***	***
Ağ Geçidi	***	***	***	***

Kaydet Kapat

- **IP Ayarları:** Otomatik olarak edin, Manuel girin
- **IP Adresi:** IP Ayarları Manuel girin olarak ayarlanmışsa, IP Adresi öğesini manuel olarak girin.
- **Alt Ağ Maskesi:** IP Ayarları Manuel girin olarak ayarlanmışsa, Alt Ağ Maskesi öğesini manuel olarak girin.
- **Ağ Geçidi:** IP Ayarları Manuel girin olarak ayarlanmışsa, Ağ Geçidi öğesini manuel olarak girin.

MagicInfo Player I

HOME  → MagicInfo Player I → ENTER 



Kaynağı **MagicInfo Player I** olarak deęiřtirin.

MagicInfo Player I, bir sunucudaki veya baęlı cihazdaki oluřturulan ierik veya multimedia ierięi (resimler, videolar ve ses ierięi) gibi eřitli ierikleri yayınlar ve oynatır.

– Grntlenen grnt modele baęlı olarak deęiřebilir.


ID Ayarları

HOME  → ID Ayarları → ENTER 



– Görüntülenen görüntü modele bağlı olarak değişebilir.

Bir sete ID atar.

Bir sayı seçmek için, ▲/▼ düğmesine basın ve  düğmesine basın.

ID Ayarları

Giriş sinyalini almak için giriş kablosuna bağlı ürünün ID numarasını girin. (Aralık: 0~224)

– Uzaktan kumandadaki sayı düğmelerini kullanarak istediğiniz sayıyı girin.

Cihaz ID Oto Ayarı

– Tüm bağlı ürünlere otomatik olarak ID numarası atanmasını sağlar.


PC Bağlantı Kablosu

MDC sinyalini almak için MDC'ye bağlanmak amacıyla bir yöntem seçin.

- **RS232C kablosu**
RS232C-stereo kablosu üzerinden MDC ile iletişim kurun.
- **RJ45(LAN) kablosu**
RJ45 kablosu üzerinden MDC ile iletişim kurun.

Daha fazla ayar

Resim ayarları menüsü gösterilir.

HOME  → Daha fazla ayar → ENTER 



Daha fazla ayar

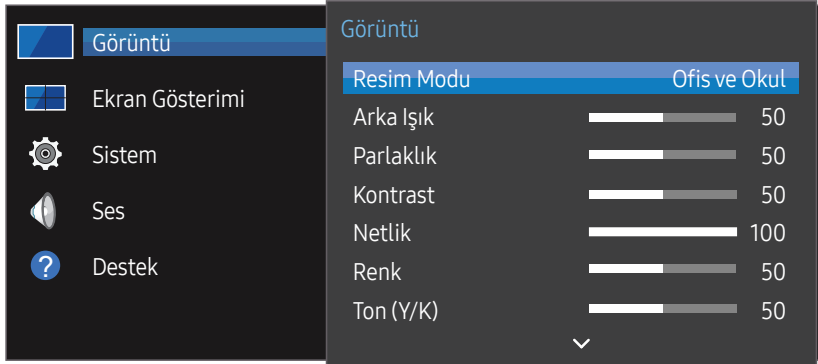
– Görüntülenen görüntü modele bağlı olarak değişebilir.

Bölüm 06

Ekran Ayarı

Görüntü ayarlarını (Arka Işık, Renk Tonu vb.) yapılandırın.

Görüntü menüsü seçeneklerinin düzeni ürüne bağlı olarak değişebilir.



– Görüntülenen görüntü modele bağlı olarak değişebilir.

Resim Modu

MENU  → Görüntü → Resim Modu → ENTER 

Ürünün kullanıldığı ortam için uygun bir görüntü modu (**Resim Modu**) seçin.

- **Alışveriş ve AVM**
Alışveriş merkezleri için uygundur.
 - Resim moduna bağlı olarak **Video/Resim** ya da **Metin** seçimini yapın.
- **Ofis ve Okul**
Ofisler ve okullar için uygundur.
 - Resim moduna bağlı olarak **Video/Resim** ya da **Metin** seçimini yapın.
- **Terminal ve İstasyon**
Otobüs terminalleri ve tren istasyonları için uygundur.
 - Resim moduna bağlı olarak **Video/Resim** ya da **Metin** seçimini yapın.
- **Video Wall**
Videowall ekranın kullanıldığı ortamlar için uygundur.
 - Resim moduna bağlı olarak **Video/Resim** ya da **Metin** seçimini yapın.
- **Kalibre edildi**
Bu modda, **Color Expert** renk kalibrasyon programı kullanılarak özelleştirilmiş olan parlaklık, renk, gama ve benzerlik ayarları uygulanır.
 - Gama, eşyayılmışlık ve beyaz dengesi gibi fabrika görüntü ayarlarını kullanmak için, **Resim Modu** özelliğini **Kalibre edildi** olarak ayarlayın.
 - Resmi ayrıca kalibre etmek için **Color Expert** kullanın. Tercihinize göre resim kalitesi ayarlarını (parlaklık, renk, gama, homojenlik) yapabilirsiniz.
 - **Color Expert** programını bilgisayarınıza indirmek için www.samsung.com/displaysolutions adresini ziyaret edin.

Arka Işık / Parlaklık / Kontrast / Netlik / Renk / Ton (Y/K)

MENU  → Görüntü → ENTER 

Ürününüzün, resim kalitesini ayarlamak için çeşitli seçenekleri vardır.

Resim Modu	Resim Modu Ayarları	Ayarlanabilir seçenekler
Alışveriş ve AVM, Ofis ve Okul, Terminal ve İstasyon, Video Wall	Video/Resim	Arka Işık / Parlaklık / Kontrast / Netlik / Renk / Ton (Y/K)
	Metin	Arka Işık / Parlaklık / Kontrast / Netlik
Kalibre edildi		Arka Işık

- Arka Işık, Parlaklık, Kontrast, Netlik, Renk veya Ton (Y/K) ayarlarında değişiklik yaptığınızda, OSD de buna uygun şekilde ayarlanır.
- Üründe bir girişe bağladığınız her harici cihaz için ayarları ayarlayabilir veya saklayabilirsiniz.
- Resim parlaklığını düşürmek güç tüketimini azaltır.

Renk Sıcaklığı

MENU  → Görüntü → Renk Sıcaklığı → ENTER 

Renk sıcaklığını ayarlar. (Aralık: 2.800K-16.000K)

- Resim Modu ögesi Kalibre edildi olarak ayarlanırsa, Renk Sıcaklığı devre dışı olur.



Beyaz Dengesi

MENU  → Görüntü → Beyaz Dengesi → ENTER 

Daha doğal bir resim için renk sıcaklığını ayarlayın.

- R-Kazanımı / G-Kazanımı / B-Kazanımı: Her rengin (kırmızı, yeşil, mavi) parlaklığını ayarlayın.
- Sıfırla: Videowall ekranın kullanıldığı ortamlar için uygundur.

Gamma

MENU  → Görüntü → Gamma → ENTER 

Birincil renk yoğunluğunu ayarlayın.

- Resim Modu ögesi Kalibre edildi olarak ayarlanırsa, Gamma devre dışı olur.

Kalibre Edilmiş Değer

MENU  → Görüntü → Kalibre Edilmiş Değer → ENTER 

Color Expert renk kalibrasyon programı kullanılarak özelleştirilen parlaklık, renk, gama ve benzerlik ayarlarının Bilgi ve Reklam modlarında geçerli olup olmayacağını ayarlayın.

- Uygulama / Uygula
- Color Expert programını bilgisayarınıza indirmek için www.samsung.com/displaysolutions adresini ziyaret edin.
- Resim Modu ögesi Kalibre edildi olarak ayarlanırsa, Kalibre Edilmiş Değer devre dışı olur.

Resim Seçenekleri

MENU  → Görüntü → Resim Seçenekleri → ENTER 

Resim Modu	Resim Modu Ayarları	Ayarlanabilir seçenekler
Alışveriş ve AVM, Ofis ve Okul, Terminal ve İstasyon, Video Wall	Video/Resim	Renk Tonu / HDMI Siyahlık Düzeyi / Dinamik Arka Işık / UHD COLOR
	Metin	Renk Tonu / HDMI Siyahlık Düzeyi / Dinamik Arka Işık / UHD COLOR
Kalibre edildi		Dinamik Arka Işık / UHD COLOR

Renk Tonu

Resim Modu öğesi **Metin** olarak ayarlanırsa.

- **Kapalı / Mavi / Standart / Kırmızı**

Resim Modu öğesi **Video/Resim** olarak ayarlanırsa.

- **Kapalı / Mavi / Standart / Kırmızı1 / Kırmızı2**

— Resim Modu öğesi **Kalibre edildi** olarak ayarlanırsa, **Renk Tonu** devre dışı olur.

— Ürün girişlerine bağlı her bir harici aygıt için ayrıca ayar yapabilir ve bu ayarları saklayabilirsiniz.

HDMI Siyahlık Düzeyi

Ekran derinliğini ayarlamak için ekrandaki siyahlık düzeyini seçer.

- **Düşük / Normal**

— Giriş **PC** olarak ayarlanmışsa bu seçenek kullanılamaz.

Dinamik Arka Işık

Geçerle koşullar altında olası en iyi ekran kontrastını sağlamak için arkaplan ışığı otomatik olarak ayarlanır.

- **Kapalı / Açık**
- Video Wall öğesi **Açık** olup, giriş kaynağı **PC** olarak ayarlandığında **Dinamik Arka Işık** kullanılamaz.

UHD COLOR

- **HDMI1 : Kapalı / Açık**
- **HDMI2 : Kapalı / Açık**
- **DisplayPort : Kapalı / Açık**

— UHD girişi kaynağını etkinleştirmek için, **UHD COLOR** öğesini **Açık** olarak ayarlayın.

— UHD çözünürlük kullanılırken monitörler Loopout (Döngüsel Çıkış) ile bağlanırsa, **UHD COLOR** öğesini tüm monitörlerde **Açık** olarak ayarlayın.

— UHD çözünürlük kullanılırken Loopout ile maksimum 25 monitör bağlanabilir.

— HDMI kablo üzerinden **UHD COLOR** modunu kullanmak için, HDMI 2.0 ile uyumlu bir HDMI kablo kullanılması önerilir. Güç kablosunun 2m'den kısa olmasına dikkat edin.

— **UHD COLOR** özelliğinin **Açık** ile **Kapalı** arasında geçiş yapması biraz zaman alır.

— **UHD COLOR** özelliğinin etkin olduğu HDMI/DP konektörü UHD içeriğini desteklemeyen bir aygıtla bağlanırsa, aygıt doğru şekilde çalışmayabilir. UHD içeriğini destekleyen bir aygıtla bağlayın.

Resim Boyutu

MENU  → Görüntü → Resim Boyutu → ENTER 

ekranda görüntülenen resmin boyutunu ve en-boy oranını seçin.

Resim Boyutu

Geçerli giriş kaynağına bağlı olarak, farklı ekran seçenekleri görüntülenir.

Kullanılabilecek Resim Boyutu seçenekleri Resim Modu seçeneğinin Video/Resim veya Metin olmasına bağlı olarak farklılık gösterebilir.

- **16:9:** Resmi 16:9 geniş moda ayarlar.
- **Zoom1:** Orta derecede büyütme için kullanın. Üstü ve kenarları keser.
- **Zoom2:** Daha güçlü büyütme için kullanın.
- **Akıllı Grnm 1: 16:9** resmi %50 küçültür.
 - Akıllı Grnm 1 yalnızca HDMI1, HDMI2 modunda etkinleşir.
- **Akıllı Grnm 2: 16:9** ekranının üst ve alt kenar boşluklarını %25 oranında azaltın.
 - Akıllı Grnm 2 yalnızca HDMI1, HDMI2 modunda etkinleşir.
- **Geniş aç:** Resmin en boy oranını tüm ekrana sığdıracak şekilde genişletir.
- **4:3:** Resmi temel (4:3) moduna ayarlar.
 - Ürününüzü uzun süreliğine 4:3 biçimine ayarlamayın.
Ekranın sol ve sağında veya üst ve altında görüntülenen sınırlar resim alıkonulmasına (ekran yanması) neden olabilir ve bu garanti kapsamında değildir.
- **Ekrana Sığdır:** HDMI1, HDMI2 (720p / 1080i / 1080p) sinyalleri alındığında tam görüntüyü herhangi bir kesme olmadan gösterir.
- **Kişisel:** Kullanıcı tercihlerini sağlamak için çözünürlüğü değiştirir.
- **Orijinal:** Görüntüleri orijinal resim kalitesinde görüntüleyin.
 - Kullanılabilir bağlantı noktaları, modele bağlı olarak değişiklik gösterebilir.




Zoom/Konum

Ekran boyutu ve konumunu ayarlayın.

Giriş kaynağı 1080i veya 1080p çözünürlükleri destekliyorsa ve Resim Boyutu Kişisel olarak ayarlanmışsa bu seçenek yapılandırılabilir.

— PC bağlıysa bu seçenek desteklenmez.

— Zoom/Konum ekranından aşağıdaki adımları uygulayın.

- 1 Zoom/Konum öğesini seçmek için ▼ düğmesine basın.  düğmesine basın.
- 2 Zoom veya Konum öğesini seçin.  düğmesine basın.
- 3 Resmi taşımak için ▲/▼/◀/▶ düğmesine basın.
- 4  düğmesine basın.

— Resmi orijinal konumuna geri döndürmek isterseniz, Zoom/Konum ekranında Sıfırla öğesini seçin. Resim varsayılan konuma ayarlanacaktır.

Çözünürlük

Grafik kartının çözünürlüğü aşağıdakilerden birisi olmasına rağmen görüntü normal değilse, bu menüyü kullanarak ürünün çözünürlüğünü PC'nin çözünürlüğü ile aynı olacak şekilde seçip görüntü kalitesini en iyi hale getirebilirsiniz.

Mevcut çözünürlükler: **Kapalı** / 1024 x 768 / 1280 x 768 / 1360 x 768 / 1366 x 768

Otomatik Ayarlama

MENU  → Görüntü → Otomatik Ayarlama → ENTER 

— Yalnızca PC modunda kullanılabilir.

Frekans değerleri/konumlarını ayarlar ve ayarlara otomatik olarak ince ayar yapar.

PC Ekran Ayarı

MENU  → Görüntü → PC Ekran Ayarı → ENTER 

— Yalnızca PC modunda kullanılabilir.

- **Kaba / İnce**
Resim parazitini ortadan kaldırır veya azaltır.
Parazit, yalnızca ince ayar yapılarak ortadan kaldırılamıyorsa frekansı en iyi şekilde (**Kaba**) ayarlamak için **Kaba** işlevini kullanın ve tekrar İnce ayar yapın. Parazit azaltıldıktan sonra resmi, ekranın ortasına hizalanacak şekilde tekrar ayarlayın.
- **Konum**
Ortaya hizalanmamışsa veya ürün ekranına oturmuyorsa, PC'nin ekran konumunu ayarlama.
Dikey Konumu ayarlamak için ▲ veya ▼ düğmesine basın. Yatay Konumu ayarlamak için ◀ veya ▶ düğmesine basın.
- **Görüntü Sıfırla**
Görüntüyü varsayılan ayarlara ayarlar.

Resim Kapalı

MENU  → Görüntü → Resim Kapalı → ENTER 

Resim Kapalı seçildiğinde ekran kapanır. Ses düzeyi devre dışı kalmaz.

Ekranı tekrar açmak için, ses düğmesinden başka herhangi bir düğmeye basın.

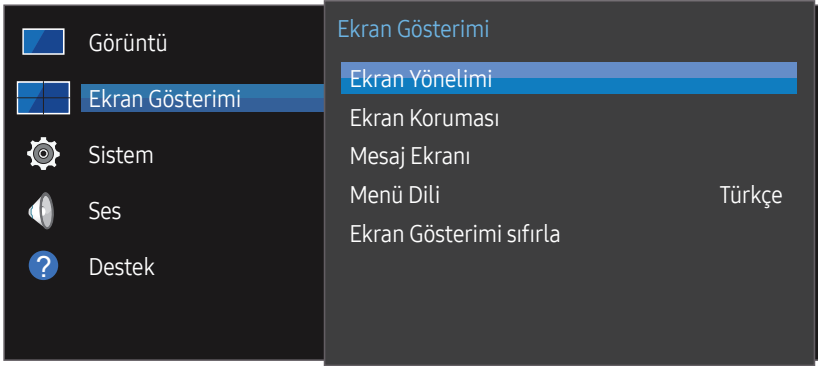
Görüntüyü Sıfırla

MENU  → Görüntü → Görüntüyü Sıfırla → ENTER 

Geçerli resim modunu varsayılan ayarlara sıfırlar.

Bölüm 07

Ekran Gösterimi



– Görüntülenen görüntü modele bağlı olarak değişebilir.

Ekran Yönelimi

MENU  → Ekran Gösterimi → Ekran Yönelimi → ENTER 

Ekran Menüsü Yönü

Menü ekranı yönlendirmesini ayarlayın.

- **Yatay:** Menüü, yatay modda görüntüler (varsayılan).
- **Dikey:** Menüü, ürün ekranının sağ tarafında dikey modda görüntüler.

Kaynak İçerik Yönü

Ürüne bağlı dış aygıtlardaki içeriklerin yönlendirmesini ayarlayın.

- **Yatay:** Ekranı, yatay modda görüntüler (varsayılan).
- **Dikey:** Ekranı, dikey modda görüntüler.

– UHD çözünürlük kullanılırken **Dikey** yönlendirme modu desteklenmez.



En-Boy Oranı

Döndürülen ekran için tam ekran veya orijinal görüntü seçeneğini ayarlayın.

- **Tam Ekran:** Döndürülen ekranı tam ekran olarak görüntüle.
- **Orijinal:** Döndürülen ekranı orijinal en boy oranıyla görüntüle.

– Yalnızca **Kaynak İçerik Yönü** özgesi **Dikey** olarak ayarlandığında kullanılabilir.

Ekran Koruması

MENU  → Ekran Gösterimi → Ekran Koruması → ENTER 

Ekran yanmalarını azaltmak için ünite, **Piksel Kayması** ekran yanması engelleme teknolojiyiyle donatılmıştır.

Piksel Kayması resmi ekranda biraz hareket ettirir.

Piksel Kayması süre ayarı resmin hareketleri arasındaki süreyi dakika olarak programlamanızı sağlar.

Piksel Kayması

Pikselleri yatay veya dikey olarak küçük hareketlerle taşıyarak iz bırakmaları en aza indirir.

- **Piksel Kayması** (**Kapalı** / **Açık**)
 - **Yatay, Dikey** ve **Zaman** yalnızca, **Piksel Kayması** ögesi **Açık** olarak ayarlandığında etkinleşir.
- **Yatay**: Ekranın kaç piksel yatay olarak hareket edeceğini ayarlar.
- **Dikey**: Ekranın kaç piksel dikey olarak hareket edeceğini ayarlar.
- **Zaman**: Yatay ve dikey hareket için sırasıyla zaman aralığını ayarlayın.

Kullanılabilir Piksel Kayması Ayarları ve Optimum Ayarlar.

	Mevcut Ayarlar	Optimum Ayarlar
Yatay (piksel)	0 ~ 4	4
Dikey (piksel)	0 ~ 4	4
Zaman (dakika)	1 dk ~ 4 dk	4 dk

- **Piksel Kayması** değeri ürün modeline bağlı olarak değişiklik gösterebilir.
- Uzun süre bir sabit görüntü veya **4:3** çıkışı görüntülemek iz bırakılmasına neden olabilir. Bu ürünün kusuru değildir.

Zamanlayıcı

Ekran Koruması zamanlayıcısını ayarlayabilirsiniz.

Ekran Koruması özelliği belirtilen süre sonunda otomatik olarak durur.

- **Zamanlayıcı** (**Kapalı** / **Tekrarla** / **Aralık**)
 - **Kapalı**
 - **Tekrarla**: Görüntü izini belirtilen aralıkla desen içinde görüntüler.
 - **Aralık**: Görüntü izini desen içinde belirtilen süre boyunca (başlangıçtan bitişe kadar) görüntüler.
- **Saat Ayarı** yapılandırıldığında **Aralık** etkinleştirilecektir.
- **Süre, Başlama Zamanı** ve **Bitiş Süresi** yalnızca, **Zamanlayıcı** ögesi **Tekrarla** veya **Aralık** olarak ayarlandığında etkinleşir.
- **Süre**: **Ekran Koruması** işlevini etkinleştirmek için zaman aralığını belirtin.
 - Bu seçenek, **Zamanlayıcı** için **Tekrarla** seçildiğinde etkinleşir.
- **Başlama Zamanı**: Ekran koruma işlevinin etkinleştirilmesi için başlangıç zamanını ayarlayın.
 - Bu seçenek, **Zamanlayıcı** için **Aralık** seçildiğinde etkinleşir.
- **Bitiş Süresi**: Ekran koruma işlevinin devre dışı bırakılması için bitiş zamanını ayarlayın.
 - Bu seçenek, **Zamanlayıcı** için **Aralık** seçildiğinde etkinleşir.

Anlık Ekran

Hemen görüntülemek istediğiniz ekran koruyucuyu seçin.



- **Kapalı** / **Solan Ekran**

Kenar Gri

Ekran 4:3 görüntü oranına ayarlandığında, ekranı korumak için yanlardaki beyaz kenarlıkların parlaklığını ayarlayın.

- **Kapalı** / **Açık** / **Koyu**

Mesaj Ekranı

MENU  → Ekran Gösterimi → Mesaj Ekranı → ENTER 

Kaynak Bilgisi

Giriş kaynağı değiştiğinde kaynak OSD'nin görünüp görünmeyeceğini seçin.

- **Kapalı / Açık**

Sinyal Mesajı Yok

Hiçbir sinyal gelmediğinde, sinyal yok OSD'sinin gösterilip gösterilmeyeceğini seçin.

- **Kapalı / Açık**

MDC Mesajı

Ürün MDC tarafından kontrol edilirken MDC OSD'sinin gösterilip gösterilmeyeceğini seçin.

- **Kapalı / Açık**

Menü Dili

MENU  → Ekran Gösterimi → Menü Dili → ENTER 

Menü dilini ayarlar.

— Dil ayarında yapılan bir değişiklik ekran menü görünümüne uygulanır. PC'nizdeki diğer işlemlere uygulanmaz.

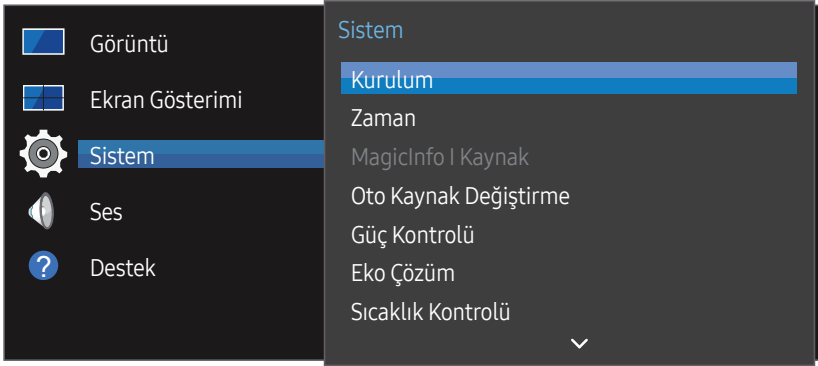
Ekran Gösterimi sıfırla

MENU  → Ekran Gösterimi → Ekran Gösterimi sıfırla → ENTER 

Bu seçenek **Ekran Gösterimi** altındaki mevcut ayarları varsayılan fabrika ayarlarına geri yükler.

Bölüm 08

Sistem



– Görüntülenen görüntü modele bağlı olarak değişebilir.

Kurulum

MENU  → Sistem → Kurulum → ENTER 

Ürünü ilk kullandığınızda yapılandırılan ilk ayarları değiştirin.  düğmesine basın.

1 Dil

Ekran üzerinden kurulumla başlamak için dil seçimi yapın.

2 Resim Modu

Resim Modu ayarını **Kalibre edildi** olarak belirtirseniz, video wall otomatik olarak ekran tek biçimliliğine sahip olur. Modu **Kalibre edildi** olarak ayarlayın.

– Evet / Hayır

3 Ekran Yönelimi

Menü sayfası yönlendirmesini yapılandırın.

– Yatay / Dikey

4 Ağ Ayarları

IP ayarlarını yapın ve **Sonraki** ögesini seçin.



5 Saat Ayarı

Geçerli saati ve tarihi ayarlayın ve ardından **Sonraki** ögesini seçin.

6 Tamamlandı

Tebrikler! Kurulum tamamlandı ve artık başlamaya hazırsınız.


Zaman


MENU  → Sistem → Zaman → ENTER 

Saat Ayarı veya **Kapanış Ayarı** ögesini yapılandırabilirsiniz. Zamanla ilgili çeşitli ayarları yapılandırın.

— Geçerli saati görmek istiyorsanız INFO düğmesine basın.

Saat Ayarı

Saat Ayarı ögesini seçin. **Tarih** veya **Zaman** ögesini seçip  düğmesine basın.

Numaraları girmek için numara düğmelerine veya yukarı ve aşağı ok düğmelerine basın. Bir giriş alanından diğerine geçmek için sol ve sağ ok düğmelerini kullanın. Bittiğinde  düğmesine basın.

— **Tarih** ve **Zaman** ögelerini, uzaktan kumandadaki sayı tuşlarına basarak doğrudan ayarlayabilirsiniz.

DST

DST (Yaz Saati) işlevini açar veya kapatır.

Kapalı / Açık

- **Başlan. Tarihi:** Yaz Saati'nin başlama tarihini ayarlayın.
- **Bit Tar.:** Yaz Saatinin bitiş tarihini ayarlayın.
- **Zaman Ofseti:** Saat diliminizdeki doğru saat farkını seçin.

Kapanış Ayarı

Önceden ayarlanmış bir süreden sonra ürünü kapatır.

(**Kapalı / 30 dk / 60 dk / 90 dk / 120 dk / 150 dk / 180 dk**)

— Yukarı ve aşağı okları kullanarak bir zaman dilimi seçin ve  düğmesine basın. **Kapanış Ayarı** özelliğini iptal etmek için, **Kapalı** ögesini seçin.

Güç Açık Gecikmesi

Birden fazla ürünü bağlarken, aşırı güç yüklenmesini önlemek amacıyla her ürün için açılış süresini ayarlayın (0–50 saniye aralığında).

MagicInfo I Kaynak

MENU  → Sistem → MagicInfo I Kaynak → ENTER 

— MagicInfo I Kaynak özelliği, ağ kutusu (ayrı satılır) bağlıysa kullanılabilir.

Uzaktan kumandanın **MagicInfo Player I** düğmesine basıldığında, ağ kutusuna (ayrı satılır) bağlı içerik görüntülenir.

- **DVI / DisplayPort**

Oto Kaynak Deęiřtirme

MENU  → Sistem → Oto Kaynak Deęiřtirme → ENTER 

Ekranı **Oto Kaynak Deęiřtirme Açık** olarak açtıęınızda ve önceki video kaynaęı seęimi etkin olmadıęında, ekran etkin video için farklı video giriř kaynaklarını otomatik olarak arar.

Oto Kaynak Deęiřtirme

Oto Kaynak Deęiřtirme Açık olduęunda, ekran video kaynaęından otomatik olarak etkin video aranır.

Mevcut giriř kaynaęı tanınmadıęında, **Birincil Kaynak** seęimi etkinleřtirilir.

Hiębir ana video kaynaęı kullanılmadıęında, **İkincil Kaynak** seęimi etkinleřtirilir.

Hem birincil hem de ikincil giriř kaynakları tanınmazsa, ekran etkin kaynak için iki arama geręekleřtirir, bu iki aramanın birisi birincil dięeri ise ikincil kaynaęı kontrol eder. Her iki arama da başarısız olursa, ekran ilk video kaynaęına geri döner ve hię sinyal olmadıęını gösteren bir mesaj görüntüler.

Birincil Kaynak seęimi **Tümü** olarak ayarlandıęında, ekran etkin video kaynaęını aramak için tüm video kaynak giriřlerini sırayla iki kez arar, hię video bulunamazsa ilk video kaynaęına geri döner.

Birincil Kaynak Krtrma

Birincil giriř kaynaęı baęlı durumdayken seęili birincil giriř kaynaęını geri yükleyip yüklemeyeceęinizi seęin.

— **Birincil Kaynak** öęesi **Tümü** olarak ayarlanırsa, **Birincil Kaynak Krtrma** iřlevi devre dıřı olur.

Birincil Kaynak

Otomatik giriř kaynaęı için **Birincil Kaynak** ayarını belirtin.

İkincil Kaynak

Otomatik giriř kaynaęı için **İkincil Kaynak** ayarını belirtin.

Güç Kontrolü

MENU  → Sistem → Güç Kontrolü → ENTER 

Oto Güç Açık

Prize takılı olduęu sürece bu özellik otomatik olarak ürünü açar. Güç düęmesine basılmasına gerek yoktur.

- **Kapalı / Açık**

PC Modülü Gücü

PC Modülü, ayrı olarak LFD'den etkin veya devre dıřı konuma alınabilir.

Senk Güç-Açma

PC modülünü kapatmadan LFD'yi kapatmak için **Kapalı** öęesini seęin.

- **Kapalı / Açık**

Senk Güç-Kapama

LFD'yi açmadan PC modülünü açmak için, **Kapalı** öęesini seęin.

- **Kapalı / Açık**

Bekleme Kontrolü

Ekran bekleme modunu giriş sinyali alındığında uygulanacak şekilde yapılandırabilirsiniz.

- **Otomatik**
Hiçbir giriş sinyali algılanmadığında, ekrana bir kaynak cihaz bağlı olsa bile güç tasarrufu modu etkinleştirilir.
Bağlı kaynak aygıt yoksa **Sinyal Yok** mesajı görünür.
- **Kapalı**
Giriş sinyali algılanmazsa **Sinyal Yok** mesajı görünür.
 - Bir kaynak cihaz bağlı olmasına rağmen **Sinyal Yok** mesajı görüntüleniyorsa, kablo bağlantısını kontrol edin.
 - **Sinyal Mesajı Yok** seçeneği **Kapalı** olarak ayarlanırsa, **Sinyal Yok** mesajı görünmez. Bu durumda, **Sinyal Mesajı Yok** ayarını **Açık** olarak belirleyin.
- **Açık**
Hiçbir giriş sinyali algılanmadığında, güç tasarrufu modu etkinleştirilir.

Ağ Beklemede

Bu özellik, ürün kapatıldığında ağ gücünü açık konumda tutar.

- **Kapalı / Açık**

Güç Düğmesi

Güç düğmesi gücü açma/kapatma konumuna ayarlanabilir.

- **Sadece Güç Açık:** Gücü açmak için güç düğmesini ilgili konuma getirin.
- **Güç Açık/Kapalı:** Gücü açmak/kapatmak için güç düğmesini ilgili konuma getirin.

Eko Çözüm

MENU  → Sistem → Eko Çözüm → ENTER 

Enrj. Tasarrufu

Güç tüketimini azaltmak için ekran parlaklığını ayarlayın.

- **Kapalı / Düşük / Orta / Yüksek**

Eko Sensör

Güç tasarrufunuzu arttırmak için resim ayarları odadaki ışığa otomatik olarak adapte olacaktır.

- **Kapalı / Açık**
 - **Eko Sensör** açıkken **Görüntü** altında **Arka Işık** ayarı belirlendiğinde **Kapalı** devre dışı kalır.
 - Ekran kontrastı yeterli değilse **Eko Sensör** ayarını **Kapalı** olarak belirleyin. **Eko Sensör**, **Kapalı** olarak ayarlanırsa enerji standartlarına uymayabilir.
 - Bu işlev modele bağlı olarak farklılık gösterebilir.

Min Arka Işık

Eko Sensör ögesi **Açık** olduğunda, minimum ekran parlaklığını manuel olarak ayarlayabilirsiniz. **Min Arka Işık** en karanlık arka ışık modudur. **Min Arka Işık** ayarının **Arka Işık** ayarından daha düşük olmasına dikkat edin.

- **Eko Sensör** ögesi **Açık** ise, ekran parlaklığı ortamdaki ışığın yoğunluğuna bağlı olarak değişebilir (az miktarda daha koyu veya daha açık olabilir).

Ekran Lamba Çizelgesi

Panel parlaklığı **Ekran Lamba Çizelgesi** değerlerine göre ayarlanır. 100'e yakın bir değer paneli daha parlak hale getirir.

— Bu seçenek **Saat Ayarı** yapılandırıldığında etkinleştirilir.

- **Kapalı / Açık**

Sinyal Yok Askıda

Herhangi bir kaynaktan sinyal gelmediğinde aygıtı kapatarak güç tasarrufu sağlayın.

- **Kapalı / 15 dk / 30 dk / 60 dk**

— Takılı olan PC güç tasarrufu modundaydı devre dışıdır.

— Ürün, belirlenen bir zamanda otomatik olarak kapanacaktır. Zaman, istendiği gibi değiştirilemez.

Oto Kapatma

Ürün, aşırı ısınmayı engellemek için kumandada bir düğmeye basmadığınız veya ürün ön panelindeki bir düğmeye dokunmadığınızda seçilen saatler içinde otomatik olarak kapanacaktır.

- **Kapalı / 4 saat / 6 saat / 8 saat**

Sıcaklık Kontrolü

MENU  → **Sistem** → **Sıcaklık Kontrolü** → ENTER 

Bu işlem, ürünün dahili sıcaklığını algılar. Kabul edilebilir olan sıcaklık aralığını belirleyebilirsiniz.

Varsayılan sıcaklık 77°C olarak ayarlanmıştır.

Sıcaklık Kontrolü için önerilen sıcaklık 75°C ~ 80'dir°C (ortam sıcaklığının 40°C olması durumunda).

— Mevcut sıcaklık değeri belirlenen sıcaklık sınırını aşarsa, ekranda kararma olacaktır. Sıcaklık artmaya devam ederse, cihaz, aşırı ısınmayı önlemek için kapanacaktır.

PIN Değiştir

MENU  → **Sistem** → **PIN Değiştir** → ENTER 

PIN Değiştir ekranı görüntülenir.



PIN için istediğiniz 4 basamaklı sayıyı seçip **Bir PIN girin.** alanına girin. Aynı 4 basamaklı sayıyı **PIN'i tekrar girin.** alanına tekrar girin.

Onayla ekranı kaybolduğunda, **Kapat** düğmesine basın. Ürün yeni PIN'i hafızaya aldı.

— Varsayılan parola: 0 - 0 - 0 - 0

— Cihazınızı güvende tutmak için PIN'ini değiştirin.

Genel

MENU  → Sistem → Genel → ENTER 

Güvenlik

4 basamaklı PIN numaranızı girin. Varsayılan PIN numarası "0-0-0-0" şeklindedir.

PIN numarasını değiştirirseniz, **PIN Girin** işlevini kullanın.

— Cihazınızı güvende tutmak için PIN'ini değiştirin.

Güvenlik Kilidi

Güvenli kilit işlevini ayarlar.

- **Kapalı / Açık**

Güvenlik Kilidi işlevi, uzaktan kumandanın LOCK düğmesi dışında, ürünün ve uzaktan kumandanın tüm menüleri ve düğmelerini kilitlet.

Menülerin ve düğmelerin kilidini açmak için LOCK düğmesine basın ve parolayı girin (varsayılan parola: 0 - 0 - 0 - 0).

Düğme Kilidi

Bu menü üründeki düğmeleri kilitlemek için kullanılabilir.

Düğme Kilidi özelliği **Açık** olarak ayarlanırsa ürün yalnızca uzaktan kumandayla kontrol edilebilir.

- **Kapalı / Açık**

HDMI Tak Çıkar

Bu özellik, bir DVI/HDMI kaynak cihazını açmak için gecikmeyi etkinleştirmekte kullanılır.

- **Kapalı / Açık**

Sistemi Sıfırla

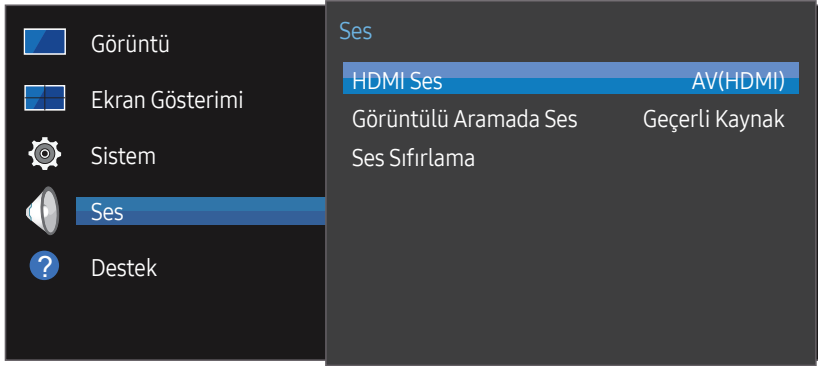
MENU  → Sistem → Sistemi Sıfırla → ENTER 

Bu seçenek Sistem altındaki mevcut ayarları varsayılan fabrika ayarlarına geri yükler.

Bölüm 09

Ses Ayarlama

Ürünün ses (**Ses**) ayarlarını yapılandırın.



– Görüntülenen görüntü modele bağlı olarak değişebilir.

HDMI Ses

MENU  → **Ses** → **HDMI Ses** → ENTER 

Ses çıkışı için **AV(HDMI)** veya **PC(DVI)** seçin.

- **AV(HDMI) / PC(DVI)**

Görüntülü Aramada Ses

MENU  → **Ses** → **Görüntülü Aramada Ses** → ENTER 

Bir görüntülü arama sırasında dinlenecek ses çıkışını seçin.

- **Geçerli Kaynak / Görüntülü Arama**

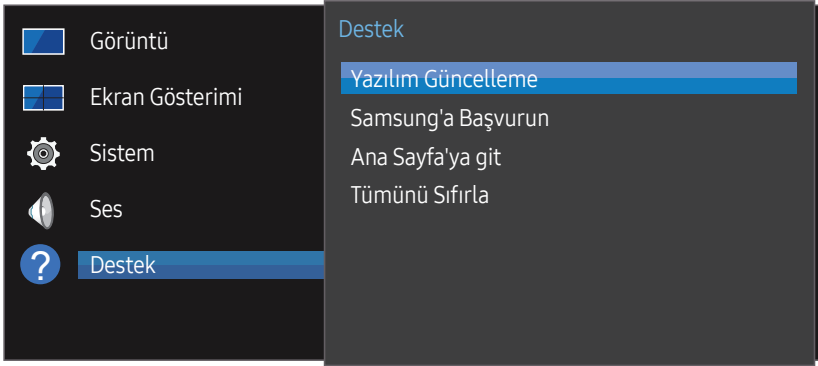
Ses Sıfırlama

MENU  → **Ses** → **Ses Sıfırlama** → ENTER 

Görüntülenen görüntü modele bağlı olarak değişebilir. Tüm ses ayarlarını varsayılan fabrika ayarlarına ayarlayın.

Bölüm 10

Destek



– Görüntülenen görüntü modele bağlı olarak değişebilir.

Yazılım Güncelleme

MENU  → Destek → Yazılım Güncelleme → ENTER 

Yazılım Güncelleme menüsü ürün yazılımınızı en son sürüme yükseltmenizi sağlar.

- Yükseltme tamamlanana kadar gücü kesmediğinize dikkat edin. Ürün, yazılım yükseltme tamamlandıktan sonra otomatik olarak kapanacak ve açılacaktır.
- Yazılımı yükselttiğinizde yaptığınız tüm video ve ses ayarları kendi varsayılan ayarlarına geri dönecektir. Ayarlarınızı yazmanızı tavsiye ederiz, böylece bunları yükseltmeden sonra kolayca sıfırlayabilirsiniz.

Samsung'a Başvurun

MENU  → Destek → Samsung'a Başvurun → ENTER 

Ürününüz düzgün çalışmadığında veya yazılımı yükseltmek istediğinizde bu bilgiyi görüntüleyin.

Çağrı merkezlerimiz ile ürünler ve yazılımı nasıl indireceğinize dair bilgi bulabilirsiniz.

- **Samsung'a Başvurun** ve ürün **Model Kodu** ve **Yazılım Sürümü** bilgilerini bulun.

Ana Sayfa'ya git

Uzaktan kumandadaki HOME  düğmesi kullanılarak erişilebilir.

MENU  → Destek → Ana Sayfa'ya git → ENTER 

Alt menü öğeleri hakkında ayrıntılı bilgi için "Ev özelliği" bölümüne bakın.

Bir bellek cihazından ya da bağlı bir ağdan çeşitli içerikleri oynatmak için [Ana Sayfa'ya git](#).

Video Wall

Bir video duvarı oluşturmak için bağlanmış çoklu ekranların düzenini özelleştirin.

Ayrıca, tüm resmin bir kısmını görüntüleyin veya aynı resmi bağlı çoklu ekranların her birisinde tekrarlayın.

Çoklu görüntüleri görüntülemek için, MDC Yardımına veya MagicInfo kullanım kılavuzuna bakın. Bazı modeller MagicInfo işlevini desteklemez.

Resim Modu

Ürünün kullanıldığı ortam için uygun bir görüntü modu ([Resim Modu](#)) seçin.

Açma/Kapatma Zmnlycsı

— [Açma/Kapatma Zmnlycsı](#) özelliğini kullanabilmeniz için önce saati ayarlamanız gerekir.

Ürünün, belirttiğiniz gün ve saatte otomatik olarak açılması için [Açma Zmnlycsı](#) olarak ayarlayın.

Güç, belirtilen ses düzeyinde ve belirtilen giriş kaynağıyla açılır.

Ağ Ayarları

Ağ ayarlarını görüntüleyin.

MagicInfo Player I

Kaynağı [MagicInfo Player I](#) olarak değiştirin.

[MagicInfo Player I](#), bir sunucudaki veya bağlı cihazdaki oluşturulan içerik veya multimedya içeriği (resimler, videolar ve ses içeriği) gibi çeşitli içerikleri yayınlar ve oynatır.

ID Ayarları

Bir sete ID atar.

Bir sayı seçmek için, ▲/▼ düğmesine basın ve  düğmesine basın.

Daha fazla ayar

Resim ayarları menüsü gösterilir.

Tümünü Sıfırla

MENU  → Destek → [Tümünü Sıfırla](#) → ENTER 

Bu seçenek bir ekran için mevcut ayarları varsayılan fabrika ayarlarına geri yükler.

Bölüm 11

Sorun Giderme Kılavuzu

Samsung Müşteri Hizmetleri Merkezi'ni aramadan önce, ürününüzü aşağıda belirtildiği gibi sınavın. Sorun devam ederse, Samsung Müşteri Hizmetleri Merkezi'ne başvurun.

Ekran boş kalırsa, PC sistemini, video denetleyicisini ve kabloyu kontrol edin.

Samsung Müşteri Hizmetleri Merkezi'ne Başvurmadan Önce Yapılması Gerekenler

Ürünü Sınama

Ürün sınavı işlevini kullanarak ürününüzün normal şekilde çalışıp çalışmadığını kontrol edin.

Ürün bir PC'ye doğru şekilde bağlı olmasına rağmen güç LED'i yanıp sönerken ekran boşsa, ürün sınavı gerçekleştirin.

- 1 Hem PC'yi hem de ürünü kapatın.
- 2 Tüm kabloları üründen sökün.
- 3 Ürünü açar.
- 4 **Sinyal Yok** görüntülenirse, ürün normal çalışıyordur.

Çözünürlüğü ve Frekansı Kontrol Etme

Desteklenen çözünürlüğün üzerinde bir mod seçilirse kısa süre için **Uygun Olmayan Mod** görüntülenir (bkz. Desteklenen Çözünürlükler).

Aşağıdakileri kontrol edin.

Kurulum sorunu (PC modu)

Ekran açılıp kapanmaya devam ediyor.	Ürün ve PC arasındaki kablo bağlantısını kontrol edin ve bağlantının sağlam olduğundan emin olun.
Bir HDMI veya HDMI-DVI kablosu ürüne ve PC'ye bağlı olduğunda, ekranın dört yanında boş alanlar bulunur.	<p>Ekranda bulunan boş alanların ürünle bir ilgisi yoktur.</p> <p>Ekrandaki boş alanlar PC'den veya grafik kartından kaynaklanır. Bu sorunu çözmek için, HDMI veya DVI ayarlarındaki ekran boyutunu grafik kartı için ayarlayın.</p> <p>Grafik kartı ayarlar menüsü ekran boyutunu ayarlamak için seçeneğe sahip değilse, grafik kartı sürücüsünü en son sürüme güncelleyin.</p> <p>(Ekran ayarlarının yapılması hakkında ayrıntılı bilgi için, lütfen grafik kartı veya bilgisayar üreticisiyle temasa geçin.)</p>
Bir PC bağlı değilken PC dili Kaynak bölümünde gösterilir.	Bir PC bağlı olsa da olmasa da, PC her zaman Kaynak bölümünde gösterilir.

Ekran sorunu

Güç LED'i kapalı. Ekran açılmıyor.	Güç kablosunun bağlı olduğundan emin olun.
Ekranda Sinyal Yok görüntüleniyor.	<p>Ürünün bir kabloyla doğru şekilde bağlandığını kontrol edin.</p> <p>Cihazın bağlı olduğu ürünün açık olduğunu kontrol edin.</p>
Uygun Olmayan Mod görüntüleniyor.	<p>Bu mesaj, grafik kartından gelen bir sinyal ürünün maksimum çözünürlüğünü ve frekansını aştığında görüntülenir.</p> <p>Standart Sinyal Modu Tablosu'na bakın ve ürünün teknik özelliklerine uygun olarak maksimum çözünürlüğü ve frekansı ayarlayın.</p>
Ekrandaki görüntüler bozuk.	Ürünün kablo bağlantısını kontrol edin.

Ekran sorunu

Ekran net değil. Ekran bulanık.

Kaba ve **İnce** ayarlarını yapın.

Tüm aksesuarları sökün (video uzatma kablosu, vb.) ve tekrar deneyin.

Çözünürlük ve frekansı önerilen düzeye ayarlayın.

Ekran sabit görünmüyor ve titriyor.

PC ve grafik kartı çözünürlüğünün ve frekansının ürünle uyumlu aralıkta ayarlandığını kontrol edin. Ardından, gerekirse ürün menüsündeki Ek Bilgiler'e ve Standart Sinyal Modu Tablosu'na başvurarak ekran ayarlarını değiştirin.

Ekranında kalan gölgeler veya takılmalar mevcut.

Ekran çok parlak. Ekran çok karanlık.

Parlaklık ve **Kontrast** ayarlarını yapın.

Beyaz tam olarak beyaz görünmüyor.

Görüntü öğesine gidin ve **Beyaz Dengesi** ayarlarını ayarlayın.

Ekranında görüntü yok ve güç LED'i her 0,5 ila 1 saniyede bir yanıp sönüyor.

Ürün güç tasarrufu modundadır.

Bir önceki ekrana dönmek için, klavyedeki herhangi bir tuşa basın ya da fareyi hareket ettirin.

Ürün otomatik olarak kapanır.

Sistem bölümüne gidin ve **Kapanış Ayarı** özelliğinin **Kapalı** seçeneğine ayarlanmış olduğundan emin olun.

Ürüne bir PC bağlanmışsa, PC'nin güç durumunu kontrol edin.

Güç kablosunun ürüne ve duvar prizine düzgün şekilde takılı olduğundan emin olun.

Bağlı bir cihazdan herhangi bir sinyalin geldiği algılanmazsa, ürün 10-15 dakika sonra otomatik olarak kapanır.

Ürünün resim kalitesi satın alındığı bayi mağazasındakinden farklıdır.

Yüksek tanımlı (HD) resim kalitesi elde etmek için bir HDMI kablosu kullanın.

Ekran sorunu

Ekran normal görünmüyor.

Kodlanmış video içeriği, bir spor etkinliği veya aksiyon filmi gibi hızlı hareket eden nesnelerin bulunduğu sahnelerde görüntünün bozulmasına neden olabilir.

Düşük sinyal düzeyi veya düşük resim kalitesi görüntünün bozulmasına neden olabilir. Bu, ürünün arızalı olduğu anlamına gelmez.

Bir metrelik mesafe içinde bir cep telefonu varsa analog ve dijital ürünlerde parazit oluşturabilir.

Parlaklık ve renk normal görünmüyor.

Görüntü bölümüne giderek, **Resim Modu**, **Renk**, **Parlaklık** ve **Netlik** gibi ekran ayarlarını yapın.

Sistem öğesine gidin ve **Enrj. Tasarrufu** ayarlarını ayarlayın.

Ekran ayarlarını varsayılan değerlere sıfırlayın.

Ekranın kenarlarında kesik çizgiler görüntüleniyor.

Resim Boyutu, **Ekrana Sığdır** seçeneğine ayarlanmışsa, ayarı **16:9** olarak değiştirin.

Ekranında çizgiler (kırmızı, yeşil veya mavi) görülüyor.

Bu çizgiler, monitördeki **DATA SOURCE DRIVER IC** entegresinde arıza olduğunda görünür. Sorunu çözmek için bir Samsung Servis Merkezi'ne başvurun.

Görüntü kararsız hale geliyor ve ardından donuyor.

Önerilen çözünürlükten farklı bir çözünürlük değeri kullanıldığında veya sinyal kararlı olmadığından ekran donabilir. Sorunu çözmek için PC çözünürlüğünü önerilen çözünürlük değerine ayarlayın.

Ekran sorunu

Tam ekran olarak görüntülenemiyor.

Ölçeklenmiş bir SD (4:3) içerik dosyası, bir HD kanal ekranın iki yanında siyah renkli çubukların oluşmasına neden olabilir.

Ürünün en boy oranından farklı orana sahip bir video, ekranın üst ve alt tarafında siyah renkli çubukların oluşmasına neden olabilir.

Üründe veya kaynak cihazda ekran boyutu ayarını tam ekran yapın.

Ses sorunu

Ses yok.

Ses kablosunun bağlantısını kontrol edin veya ses düzeyini ayarlayın.

Ses seviyesini kontrol edin.

Ses seviyesi çok düşük.

Ses düzeyini ayarlayın.

Maksimum düzeye yükselttikten sonra ses seviyesi hala düşükse, PC'nizin ses kartındaki ya da yazılım programındaki ses seviyesini ayarlayın.

Görüntü var, ancak ses yok.

Bir HDMI kablosu takılı ise, PC'de ses çıkış ayarlarını kontrol edin.

Bir kaynak cihaz kullanılıyorsa

- Ses kablosunun üründeki ses girişi bağlantı noktasına düzgün şekilde takılı olduğundan emin olun.
- Kaynak cihazın ses çıkış ayarlarını kontrol edin.
(Örneğin, monitöre bir HDMI kablosu takılı ise, kablo yayın kutusunun ses ayarının HDMI olarak değiştirilmesi gerekebilir.)

Bir DVI-HDMI kablosu kullanılıyorsa, ayrı bir ses kablosu gerekir.

Üründe bir kulaklık bağlantı noktası varsa, o noktaya herhangi bir şeyin bağlı olmadığından emin olun.

Cihazın güç kablosunu çıkarıp tekrar takın ve ardından cihazı yeniden başlatın.

Ses sorunu

Hoparlörlerden parazit geliyor.

Kablo bağlantısını kontrol edin. Ses giriş bağlantı noktasına bir video kablosu bağlanmadığından emin olun.

Kabloyu taktıktan sonra sinyal gücünü kontrol edin.

Düşük sinyal düzeyi sesin bozulmasına neden olabilir.

Ses kapatıldığında ses seviyesi hala işitilebilir bir düzeyde kalıyor.

Sesi harici hoparlörlerden ayarlayın.

Ana hoparlörlerin ses ayarları ürünün üzerindeki dahili hoparlörlerinkinden ayrıdır.

Sesi ürün üzerinden değiştirmek veya kapatmak harici bir ses amplifikatörünü (dekoder) etkilemez.

Uzaktan kumanda sorunu

Uzaktan kumanda çalışmıyor.

Pillerin doğru şekilde yerleştirildiğinden emin olun (+/-).

Pillerin boş olup olmadığını kontrol edin.

Güç kesintisi olup olmadığını kontrol edin.

Güç kablosunun bağlı olduğundan emin olun.

Ürünün yakınında herhangi bir özel aydınlatma ya da neon işaretin açık olup olmadığını kontrol edin.

Kaynak cihaz sorunu

PC'im önyüklenirken bir bip sesi duyuluyor.

PC önyüklenirken, bir bip sesi duyuluyorsa, PC'nizi servise götürün.

Başka sorunlar

Üründen plastik kokusu gibi bir koku geliyor.	Plastik kokusu normaldir ve zaman içinde kaybolur.
Monitör eğik görünüyor.	Üründen sehpayı çıkarıp tekrar takın.
Ses veya video zaman zaman kesiliyor.	Kablo bağlantısını kontrol edin ve gerekirse çıkarıp tekrar takın. Çok sert veya kalın kablo kullanılırsa ses ve video dosyalarında bozukluklar meydana gelebilir. Dayanıklı olması için kabloların yeterince esnek olduğundan emin olun. Ürünü bir duvara monte ederken, dik açılı kablolar kullanmanız önerilir.
Ürünün kenarlarında küçük tanecikler var.	Tanecikler ürün tasarımındandır. Ürün kusurlu değildir.
PC çözünürlüğünü değiştirmeye çalıştığımda, "Desteklenmeyen Mod" iletisi görünüyor.	Giriş kaynağı çözünürlüğü ekranın maksimum çözünürlüğünden fazla ise "Desteklenmeyen Mod" iletisi görünür. Sorunu çözmek için PC çözünürlüğünü ekranda desteklenen bir çözünürlük değerine ayarlayın.
Bir DVI-HDMI kablosu takılı iken, HDMI modunda hoparlörlerden ses gelmiyor.	DVI kabloları ses verilerini aktarmaz. Sesin duyulması için, ses kablosunu doğru giriş jakına taktığınızdan emin olun.
HDMI Siyahlık Düzeyi, YCbCr çıkışına sahip bir HDMI cihazında düzgün çalışmıyor.	Bu işlev sadece bir HDMI (RGB sinyali) kablosu kullanılarak ürüne bir ses cihazı (örneğin, DVD oynatıcı ve STB) bağlandığında kullanılabilir.
HDMI modunda ses gelmiyor.	Görüntü renkleri normal görünmüyor. Görüntü veya ses gidiyor. Ürüne sadece HDMI standardının eski bir sürümünü destekleyen bir kaynak cihaz bağlandığında bu durum meydana gelebilir. Bu sorunlar olduğunda, HDMI kablosu ile birlikte bir ses kablosu bağlayın. Bazı PC ekran kartları ses içermeyen HDMI sinyallerini otomatik olarak tanımayabilir. Böyle durumlarda, el ile bir ses girişi seçin.

	Ses girişi	Ekran modu
PC	Otomatik	PC ayarları
DVI PC	Ses Girişi (Streo bağlantı noktaları)	PC ayarları

Başka sorunlar

HDMI-CEC çalışmıyor.

Bu ürün HDMI-CEC özelliğini desteklemez.

HDMI-CEC özelliğiyle uyumlu olan ve üründeki HDMI1 ve HDMI2 bağlantı noktalarına bağlı olan bazı aygıtları kullanmak için, tüm dış aygıtlarda HDMI-CEC özelliğini kapatın. Dış aygıtlar Blu-ray ve DVD oynatıcıları kapsar.

HDMI-CEC özelliği etkinken bir dış aygıtı çalıştırmak diğer aygıtların otomatik olarak durdurulmasına neden olabilir.

HDMI-CEC ayarlarını değiştirmek için, aygıtın kullanım kılavuzuna bakın veya yardım için aygıtın üreticisine başvurun.

Kızılötesi sensörü çalışmıyor.

Uzaktan kumandadaki bir düğmeye basıldığında sensör ışığının yandığından emin olun.

- Sensör ışığı yanmıyorsa, ürünün arkasındaki güç düğmesini kapatıp açın. (Ekran kapatıldığında güç LED ışıkları kırmızı yanar.) Güç düğmesi kapatılıp açıldıktan sonra da sensör ışığı yanmıyorsa dahili bir jak yerinden çıkmış olabilir. Ürünü en yakın servis merkezine götürün.
- Kırmızı renkte sabit olarak yanan sensör ışığı uzaktan kumandadaki bir düğmeye basıldığında yanıp sönmeye başlamıyorsa, kızılötesi sensör bozulmuş olabilir. Ürünü en yakın servis merkezine götürün.
- Bu işlem sadece bir HDMI (RGB sinyali) kablosu kullanılarak ürüne bir ses cihazı (örneğin, DVD oynatıcı ve STB) bağlandığında kullanılabilir.

Giriş kaynağı **DisplayPort** olarak ayarlıyken PC yeniden başlatıldığında BIOS ve önyükleme ekranları görünmez.

- Bilgisayarı set açıkken veya giriş kaynağı **DisplayPort** olarak ayarlı değilken yeniden başlatın.

S & C

Soru

Yanıt

Frekans nasıl deęiřtirebilirim?

Grafik kartınızdaki frekansı ayarlayın.

- Windows 7: Denetim Masası → Görünüm ve Kişiselleřtirme → Görüntü → Çözünürlüęü ayarla → Geliřmiř Ayarlar → Monitör öğelerine gidin ve Monitör Ayarları altında frekansı ayarlayın.
- Windows 8: Ayarlar → Denetim Masası → Görünüm ve Kişiselleřtirme → Görüntü → Çözünürlüęü ayarla → Geliřmiř Ayarlar → Monitör öğelerine gidin ve Monitör Ayarları altında frekansı ayarlayın.
- Windows 10: Ayarlar → Sistem → Görüntü → Geliřmiř görüntü ayarları → Görüntü adaptörü özellikleri → Monitör'e gidin ve Monitör ayarları altında Ekran yenileme hızı'nı ayarlayın.

Çözünürlüęü nasıl deęiřtirebilirim?

- Windows 7: Denetim Masası → Görünüm ve Kişiselleřtirme → Ekran → Çözünürlüęü Ayarla öğesine gidin ve çözünürlüęü ayarlayın.
- Windows 8: Ayarlar → Denetim Masası → Görünüm ve Kişiselleřtirme → Görüntü → Çözünürlüęü Ayarla öğelerine gidin ve çözünürlüęü ayarlayın.
- Windows 10: Ayarlar → Sistem → Görüntü → Geliřmiř görüntü ayarları öğelerine gidin ve çözünürlüęü ayarlayın.

Güç tasarrufu modunu nasıl ayarlarım?

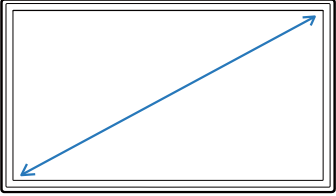
- Windows 7: Denetim Masası → Görünüm ve Kişiselleřtirme → Kişiselleřtirme → Ekran Koruyucu Ayarları öğesinde veya PC üzerindeki BIOS AYARI kısmında güç tasarrufu modunu ayarlayın.
- Windows 8: Ayarlar → Denetim Masası → Görünüm ve Kişiselleřtirme → Kişiselleřtirme → Ekran Koruyucu Ayarları öğesinde veya PC'nin BIOS SETUP programındaki güç tasarrufu modunu ayarlayın.
- Windows 10: Ayarlar → Kişiselleřtirme → Ekranı kilitle → Ekran zaman aşımı ayarları → Güç & uyku öğesinde veya PC'nin BIOS AYARI programındaki güç tasarrufu modunu ayarlayın.

– Ayarlarla ilgili dięer yönergeler için PC'nizin veya grafik kartınızın kullanım el kitabına bakın.

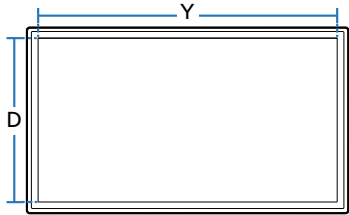
Bölüm 12

Teknik Özellikler

- Boyut



- Görüntü alanı



Genel

Model Adı	UD46E-A / UD46E-B / UD46E-C / UH46N-E / UM46N-E	UD55E-A / UD55E-B / UH55F-E / UM55H-E	
Panel	Boyut	46 Sınıf (45,9 inç / 116,8 cm)	55 Sınıf (54,6 inç / 138,7 cm)
	Görüntü alanı	1018,08 mm (Y) x 572,67 mm (D)	1209,6 mm (Y) x 680,4 mm (D)
Güç Kaynağı	AC100-240V~ 50/60Hz Standart voltaj farklı ülkelerde çeşitlilik gösterebildiğinden ötürü, ürünün arkasındaki etikete bakın.		
Ortam koşulları	Çalışma	Sıcaklık : 0 °C - 40 °C (32 °F - 104 °F) * Muhafazayı takmak için, iç sıcaklığı 40 °C veya altında tutun. Nem : %10 - %80, yoğunlaşmayan	
	Depolama	Sıcaklık : -20 °C - 45 °C (-4 °F - 113 °F) Nem : %5 - %95, yoğunlaşmayan	

- Tak ve Çalıştır

Bu monitör herhangi bir Tak ve Çalıştır özelliğiyle uyumlu sisteme takılabilir ve kullanılabilir. Monitör ve PC sistemi arasındaki iki yönlü veri alışverişi monitör ayarlarını en iyi hale getirir. Monitör kurulumu otomatik olarak gerçekleşir. Ancak, isterseniz kurulum ayarlarını özelleştirebilirsiniz.

- Bu ürünün üretim şekli nedeniyle, panelde yaklaşık olarak milyonda 1 piksel (1 ppm) daha parlak veya daha karanlık görünebilir. Bu ürün performansını etkilemez.

- Bu, A sınıfı bir üründür. Ev ortamında bu ürün radyo parazitlenmesine neden olabilir ve bu durumda kullanıcının uygun önlemler alması gerekebilir.

- Cihazın ayrıntılı teknik özellikleri için Samsung Electronics web sitesini ziyaret edin.

Önceden Ayarlı Zamanlama Modları

- Bu ürün, panelin doğası gereği en uygun resim kalitesini elde etmek için her bir ekran boyutu için yalnız bir çözünürlüğe ayarlanabilir. Belirtilen çözünürlüğün dışında bir çözünürlüğü kullanmak görüntü kalitesini bozabilir. Bunu önlemek için, ürününüz için belirtilmiş en iyi çözünürlüğü seçmeniz önerilir.
- Bir CDT ürünü (bir PC'ye bağlı) bir LCD ürünüyle değiştirirken frekansı kontrol edin. LCD ürün 85 Hz'i desteklemiyorsa, LCD ürün ile değiştirmeden önce CDT ürünü kullanarak dikey frekansı 60 Hz olarak değiştirin.

– Yatay Frekans

Ekranın sol tarafından sağ tarafına tek bir satırı taramak için gerekli süredir. Yatay döngünün karşıt sayısı yatay frekans olarak adlandırılır. Yatay frekans kHz cinsinden ölçülür.

– Dikey Frekans

Ürün, izleyicinin gördüğünü göstermek için saniye başına tek bir görüntüyü bir kaç kez görüntüler (bir flüoresan lamba gibi). Saniyede tekrarlı olarak görüntülenen tek bir görüntünün hızı dikey frekans veya yenilenme hızı olarak adlandırılır. Dikey frekans Hz cinsinden ölçülür.

Senkronizasyon	Yatay Frekans	30 - 81 kHz, 30 - 134 kHz (DisplayPort), 30 - 90 kHz (HDMI)
	Dikey Frekans	48 - 75 Hz, 56 - 75 Hz (DisplayPort), 24 - 75 Hz (HDMI)
Çözünürlük	Uygun çözünürlük	1920 x 1080 @ 60 Hz
	Maksimum çözünürlük	1920 x 1080 @ 60 Hz, 3840 x 2160 @ 60 Hz (HDMI1, HDMI2, DP)
Maksimum Piksel Hızı		148,5 MHz (Analog, Dijital), 594 MHz (DisplayPort, HDMI)

PC'nizden aşağıdaki standart sinyal modlarına ait bir sinyal iletilirse, ekran otomatik olarak ayarlanır. PC'den iletilen sinyal standart sinyal modlarına ait değilse, güç LED'i açık şekilde ekran boş olabilir. Böyle bir durumda, grafik kart kullanıcı kılavuzuna başvurarak aşağıdaki tabloya göre ayarları değiştirin.

Çözünürlük	Yatay Frekans (kHz)	Dikey Frekans (Hz)	Piksel Hızı (MHz)	Senkronizasyon Polaritesi (H/V)
IBM, 720 × 400	31,469	70,087	28,322	-/+
VESA/IBM, 640 × 480	31,469	59,940	25,175	-/-
MAC, 640 × 480	35,000	66,667	30,240	-/-
MAC, 832 × 624	49,726	74,551	57,284	-/-
MAC, 1152 × 870	68,681	75,062	100,000	-/-
VESA, 640 × 480	37,861	72,809	31,500	-/-
VESA, 640 × 480	37,500	75,000	31,500	-/-
VESA, 800 × 600	37,879	60,317	40,000	+/+
VESA, 800 × 600	48,077	72,188	50,000	+/+
VESA, 800 × 600	46,875	75,000	49,500	+/+
VESA, 1024 × 768	48,363	60,004	65,000	-/-
VESA, 1024 × 768	56,476	70,069	75,000	-/-
VESA, 1024 × 768	60,023	75,029	78,750	+/+
VESA, 1152 × 864	67,500	75,000	108,000	+/+
VESA, 1280 × 720	45,000	60,000	74,250	+/+
VESA, 1280 × 800	49,702	59,810	83,500	-/+
VESA, 1280 × 1024	63,981	60,020	108,000	+/+

Çözünürlük	Yatay Frekans (kHz)	Dikey Frekans (Hz)	Piksel Hızı (MHz)	Senkronizasyon Polaritesi (H/V)
VESA, 1280 × 1024	79,976	75,025	135,000	+/+
VESA, 1366 × 768	47,712	59,790	85,500	+/+
VESA, 1440 × 900	55,935	59,887	106,500	-/+
VESA, 1600 × 900	60,000	60,000	108,000	+/+
VESA, 1680 × 1050	65,290	59,954	146,250	-/+
VESA, 1920 × 1080	67,500	60,000	148,500	+/+
VESA, 2560 × 1440	88,787	59,951	241,500	+/-
VESA, 3840 × 2160	133,313	59,997	533,250	+/-
CEA, 3840 × 2160	67,500	30,000	297,000	+/+
CEA, 3840 × 2160	54,000	24,000	297,000	+/+
CEA, 3840 × 2160	56,250	25,000	297,000	+/+
CEA, 3840 × 2160	112,500	50,000	594,000	+/+

Bölüm 13

Ek

Ücretli Servis Sorumluluğu (Müşterilere Ücretlendirilir)

— Garanti kapsamı dışında servis istendiğinde, aşağıdaki durumlarda sizden servis teknisyenin ziyareti için ücret alabiliriz.

Bir ürün kusuru yoksa

Ürünün Temizliği, Ayarlanması, Açıklaması, Yeniden Kurulması vb.

- Bir servis teknisyeni ürünün kullanımına ilişkin bilgi verirse veya ürünü açmadan yalnızca seçenekleri ayarlarsa.
- Dış çevresel etkenlerin (Internet, Anten, Kablolu Sinyal vb.) neden olduğu bir kusur varsa.
- Bir ürün yeniden kurulmuşsa veya satın alınan ürünün ilk kurulumundan sonra ek cihazlar bağlanmışsa.
- Bir ürün başka bir yere veya başka bir eve taşınmak için yeniden kurulmuşsa.
- Müşteri, başka bir şirketin ürünü yüzünden kullanım hakkında bilgi isterse.
- Müşteri, ağın veya başka bir şirketin programının kullanımı hakkında bilgi isterse.
- Müşteri, yazılım yüklenmesini ve ürünün kurulmasını isterse.
- Bir servis teknisyeni ürünün içindeki yabancı maddeleri çıkartırsa/ürünün tozunu temizlerse.
- Müşteri, çevrimiçi alışveriş ile bir ürünü satın aldıktan sonra ek kurulum isterse.

Bir ürün müşteri hatası yüzünden hasar görmüşse

Müşterinin hatalı kullanımından veya yanlış onarımından kaynaklanan ürün hasarı varsa.

Bir ürün şu nedenlerle hasar görmüşse;

- Dış darbe veya düşürme.
- Samsung tarafından belirtilmeyen malzeme veya ayrı olarak satılan ürün kullanımı.
- Samsung Electronics Co., Ltd'in dış kaynak servis şirketi veya iş ortağı haricinde bir mühendisin yaptığı onarın.
- Ürünün müşteri tarafından şeklinin değiştirilmesi veya onarılması.
- Ürünü yanlış voltaj veya izin verilmeyen elektrik bağlantılarıyla kullanmak.
- Kullanıcı Kılavuzu'ndaki "uyarılar" bölümünün uygulanmaması.

Diğer

- Ürün doğal felaket nedeniyle arızalanırsa. (yıldırım, deprem, su baskını vb)
- Sarf bileşenlerinin tamamı bitmişse. (Pil, Toner, Floresan ışıklar, Başlık, Titreştirici, Lamba, Filtre, Şerit vb.)

— Müşteri üründe kusur olmadığı halde servis isterse, servis ücreti uygulanabilir. Lütfen önce Kullanıcı Kılavuzu'nu okuyun.

Görüntü İzi Yanmasını Önleme

Görüntü izi yanması nedir?

Panel normal şekilde çalışırken görüntü izi yanması meydana gelmemelidir. Normal çalışma, sürekli olarak değişen desenler anlamına gelir. Panelde uzun süre sabit bir desen görüntülenirse, sıvı kristalleri kontrol eden piksellerdeki elektrotlar arasında küçük bir voltaj farkı meydana gelebilir.

Elektrotlar arasındaki bu voltaj farkı zamanla artar ve sıvı kristallerin zayıflamasına neden olur. Bu gerçekleşirse, desen değiştiği halde önceki görüntü ekranda kalabilir.

- ⊘ Bu bilgiler görüntü izi yanmasını önlemeye yönelik bir kılavuздur. Uzun süre sabit ekran görüntülenmesi görüntü izi yanmasına neden olabilir. Bu sorun garanti kapsamında değildir.

Önerilen önleme uygulamaları

Uzun süre sabit ekran görüntülenmesi görüntü izi yanmalarına veya lekelerine neden olabilir. Uzun süre kullanılmayacaksa ürünü kapatın veya Güç Tasarrufu modunu ya da hareketli görüntü içeren Ekran Koruyucuyu etkinleştirin.

- Renkleri düzenli olarak değiştirin.



- Kontrast parlaklıkta bir metin rengi ile arka plan renginin bir arada olmasından kaçının.
- Kontrast parlaklıkta renkler (siyah ve beyaz; gri ve siyah) kullanılmaktan kaçının.



Lisans



The terms HDMI and HDMI High-Definition Multimedia Interface, and the HDMI Logo are trademarks or registered trademarks of HDMI Licensing LLC in the United States and other countries.

Terminoloji

480i / 480p / 720p / 1080i / 1080p_____ Yukarıdaki tarama hızlarından her birisi ekran çözünürlüğünü belirleyen etkili tarama satırlarının sayısını gösterir. Tarama hızı tarama yöntemine bağlı olarak i (titreşimli) veya p (ilerleyen) olarak gösterilebilir.

- Tarama Tarama ilerlemeli olarak bir görüntüyü oluşturan piksellerin gönderilme işlemini belirtir. Piksel sayısının daha fazla olması daha net ve daha canlı görüntü sağlar.

- İlerleyen İlerleyen tarama modunda, piksellerin tüm satırları ekran üzerinde birer birer taranır (ilerleyen).

- Titreşimli Titreşimli tarama modunda, piksellerin her bir satırı önce üstten alta taranır ve ardından geriye kalan piksellerin satırları (taranmamış) taranır.

Taramasız Mod ve Taramalı Mod_____ Taramasız Mod (ilerleyen tarama) bir ekranın üstünden altına doğru ilerlemeli bir şekilde yatay satırı görüntüler. Taramalı mod önce tek sayılı satırları ve sonra çift sayılı satırları görüntüler. Taramasız mod esas olarak monitörlerde kullanılır, çünkü ekran netliği meydana getirir ve taramalı mod esas olarak TV'lerde kullanılır.

Nokta Aralığı_____ Ekran; kırmızı, yeşil ve mavi noktalardan oluşur. Noktalar arasındaki mesafenin daha olması daha yüksek çözünürlük meydana getirir. Nokta aralığı aynı renkteki noktalar arasında en kısa mesafe anlamına gelir. Nokta aralığı milimetre cinsinden ölçülür.

Dikey Frekans_____ Ürün, bir görüntünün görüntüleyiciye gösterilmesi için saniyede pek çok kez tek bir görüntüyü gösterir (titreyen bir flüoresan lamba gibi). Saniyede tekrarlı olarak görüntülenen tek bir görüntünün hızı dikey frekans veya yenilenme hızı olarak adlandırılır. Dikey frekans Hz cinsinden ölçülür. Örn. 60Hz, tek bir görüntünün saniyede 60 kez görüntülendiği anlamına gelir.

Yatay Frekans_____ Ekranın sol tarafından sağ tarafına tek bir satırı taramak için gerekli süredir. Yatay döngünün karşıt sayısı yatay frekans olarak adlandırılır. Yatay frekans kHz cinsinden ölçülür.

Kaynak_____ Giriş kaynağı, video kamera, video veya DVD oynatıcı gibi ürüne bağlı bir video kaynağı anlamına gelir.

Tak & Çalıştır_____ Tak & Çalıştır, en iyi görüntüleme ortamı sunmak için bir monitör ve PC arasında otomatik bilgi alışverişi sağlayan bir işlemdir. Ürün Tak & Çalıştır özelliğini kullanmak için VESA DDC (uluslararası standart) kullanır.

Çözünürlük_____ Çözünürlük bir ekranı oluşturan yatay noktaların (piksel) ve dikey noktaların (piksel) sayısıdır. Ekran ayrıntı düzeyini temsil eder. Daha yüksek çözünürlük ekranda daha fazla verinin görüntülenmesini sağlar ve birden fazla görevi aynı anda gerçekleştirmek için kullanışlıdır. Örn. 1920 x 1080 değerinde bir çözünürlük 1,920 yatay pikselden (yatay çözünürlük) ve 1,080 dikey pikselden (dikey çözünürlük) oluşur.

DVD (Dijital Çok Amaçlı Disk)_____ DVD, MPEG-2 video sıkıştırma teknolojisi kullanarak çoklu ortam (ses, video, oyun) uygulamalarını kaydedebileceğiniz CD boyutunda bir veri depolama diski anlamına gelir.

HDMI (Yüksek Tanımlı Multimedya Arabirimi)_____ Dijital ses kaynağına ve ayrıca yüksek tanımlı ses kaynağına sıkıştırma olmaksızın tek bir kablo kullanarak bağlanabilen bir arayüzdür.

Çoklu Ekran Kontrolü (MDC)_____ MDC (Çoklu Ekran Kontrolü) bir PC kullanarak birden fazla ekran cihazının aynı anda kontrol edilmesini sağlayan bir uygulamadır. Bir Pc ve monitör arasındaki iletişim RS232C (seri veri iletimi) ve RJ45 (LAN) kabloları kullanılarak gerçekleşir.

İmalatçı	SAMSUNG ELECTRONICS CO., LTD. (Maetan dong) 129, Samsung-ro Yeongtong-gu, Suwon-si, Gyeonggi-do 443-742, Korea Tel: +82-2-2255-0114 / Fax: +82-2-2255-0117
LVD	Korea Testing Laboratory (KTL) 87, Digital-ro 26-gil, Guro-gu, Seoul 152-718 KOREA, REPUBLIC OF Tel: + 82-2-860-1309
	Nemko Korea Co., Ltd. 153, Osan-Ro, Mohyeon-Myeon, Cheoin-Gu, Yongin-Si, Gyeonggi-Do 449-852 KOREA, REPUBLIC OF Tel: + 82-31-330-1700
	UL (Demko) Korea, Ltd. #808, Manhattan Building, 36-2 Yeouido-Dong, Yeongdeungpo-Gu, Seoul 150-749, Korea Tel: + 82-2-2009-9100
	TÜV Rheinland Korea Ltd. Test Center 4F, E&C Venture Dream Tower 6, 197-28, Guro-dong, Guro-gu 152-719 Seoul KOREA, REPUBLIC OF Tel: + 82-2-860-9941
EMC	DT&C Co., Ltd. 42, Yurim-ro, 154 beon-gil, Cheoin-gu, Yongin-si, Gyeonggi-do, 449-935, Korea Tel: + 82-31-321-2664
	KCTL Inc. 65, Sinwon-ro, Yeongtong-gu, Suwon-si, Gyeonggi-do, 443-390, Korea Tel: + 82-70-5008-1021
	CTK Co., Ltd. 113, Yejik-ro, Cheoin-gu, Yongin-si, Gyeonggi-do, Korea Tel: + 82-31-339-9970
	ONETECH Corp. 43-14, Jinsaegol-gil, Chowol-eup, Gwangju-si, Gyeonggi-do 464-862 Korea (301-14 Daessangnyeong-ri) Tel: + 82-31-799-9500
	Nemko Korea Co., Ltd. 153, Osan-Ro, Mohyeon-Myeon, Cheoin-Gu, Yongin-Si, Gyeonggi-Do 449-852 KOREA, REPUBLIC OF Tel: + 82-31-330-1700
	SGS Korea Co., Ltd. Giheung1 - 35, Giheungdanji-ro 121beon-gil, Giheung-gu, Yongin-si, Gyeonggi-do, Korea Tel: + 82-31-8007-5301 Giheung2 - 23, Giheungdanji-ro 24beon-gil, Giheung-gu, Yongin-si, Gyeonggi-do, Korea Tel: + 82-31-548-0711
	CS & Environment Centre of Samsung Electronics Co., Ltd. (Maetan-Dong) 129, Samsung-ro, Yeongtong-gu, Suwon-si, Gyeonggi-do, 443-742, Korea Tel: + 82-31-277-7752